

CSISZÁR ZOLTÁN

VULGO HERPENYE DICTA

ADALÉK A NYUGAT-DUNÁNTÚL TÖRTÉNETI FÖLDRAJZÁHOZ

Egy terület adott történeti korban fennállott természeti viszonyainak földrajzi szempontú leírása a történeti földrajz tárgykörébe tartozik (GYÖRFFY 1963: 5).

Györffy György és Zólyomi Bálint szerint a magyar nép hazája a honfoglalás előtti és utáni állapotához képest az elmúlt évszázadok népességrobbanása és természetrombolása előtt nem sokat változott. Így általában feltételezhető, hogy a honfoglalás-korabeli Kárpát-medence természeti viszonyai a XVIII. századi részletes térképek ábrázolta képhez állhattak közel. A természeti viszonyok változásának egyik fő kifejezője a szárazulatok és a vízzel borított területek képe a maihoz viszonyítva (GYÖRFFY–ZÓLYOMI 1994: 13). Ezen megállapítás ellenére ez csak elnagyoltan jelenik meg a történeti tanulmányokhoz tartozó térképeken, ugyanis ezek a térképek általában a jelenlegi vízrajzi állapotot tükrözik. A vízfolyások és állóvizek korabeli nevei a történeti forrásokban jól beazonosíthatók, ezek relatív helyzetének meghatározása azonban többnyire nem lehetséges.

A Nyugat-Dunántúl vízrajzát érintően ez a probléma a Rába mindkét oldali mellékfolyói, de főként Rábaköz Árpád-kori folyóvizeinek tekintetében is jelentkezik. A probléma még a tudományos alapossággal megszerkesztett térképek esetében fennáll – pl.: *A Kárpát-medence természetföldrajzi képe az újkori vízrendezések előtt; A Kárpát-medence és környékének növénytakarója (1000 körül)*, Zólyomi Bálint nyomán –, bár ezek az állandóan és az időszakosan vízzel borított területeket elfogadható alapossággal ábrázolják.

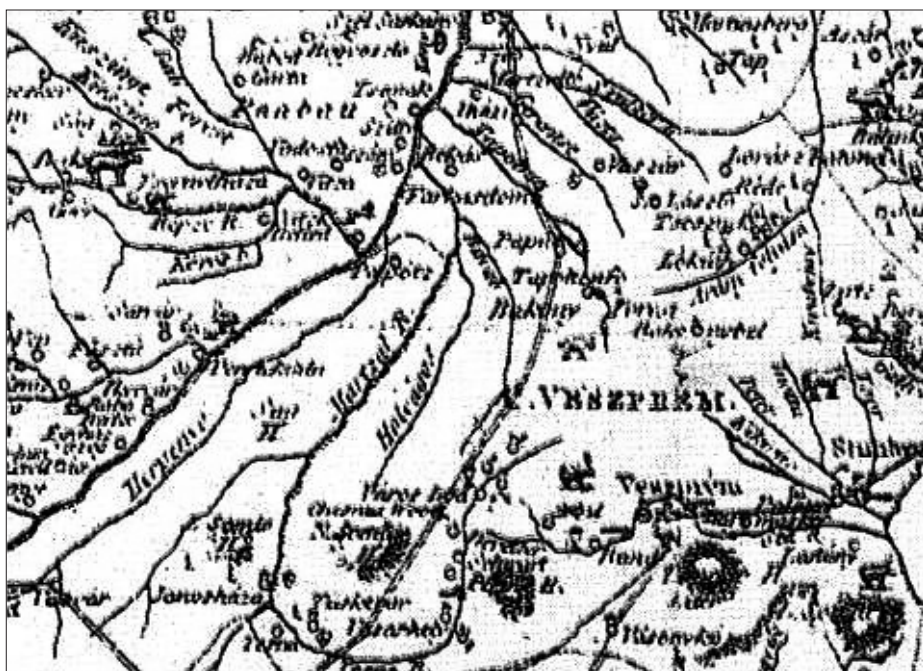
A korabeli viszonyok hiányos ismerete jelentős értelmezési nehézségeket okozhat, s így nem igazán érthető meg a honfoglalást követően kiépített gyeprendszer működése sem.

A jelen tanulmány a Rába egyik jobboldali mellékfolyójának, a Herpenyőnek az újkori vízrendezések előtti nyomvonalát igyekszik feltárni. (Csupán megjegyzem, hogy a Herpenyő kapcsán bemutatott probléma a Marcal folyó esetében is bizonyíthatóan fennáll.)

A honfoglalás után létrehozott gyepű-védelmi rendszert geográfiai módszerekkel elsőként Fodor Ferenc vizsgálta meg. A belső gyepűvonal észak-nyugati részlete Vasvártól a Rába vonalát követve haladt Pápocig, itt átlépve a Rábán, Rábakecöl–Babót, Kapuvár irányában tartott északra. A Fodor Ferenc által közzétett gyepűtérkép (FODOR 1936:

129) ezen részletét megerősíti Kiss Gábor és Tóth Endre 1996-ban közölt, *Adatok a nyugat-dunántúli korai magyar gyeptű topográfiájához* című tanulmánya is. Ezen tanulmányban a szerzők Derdák Ferenc szerkesztésében a Nyugat-Dunántúl korai Árpád-kor távolsági úthálózatára és gyeptű védelmi vonalára vonatkozóan egy újabb térképet közöltek (KISS – TÓTH 1996: 123).

Derdák Ferenc térképe feltünteti a gyeptűrendszer azonosítható sáncait (*clausure usorum, fossatum*) is. A Rába vonalán futó gyeptűt délről a Rába és a Zala vízgyűjtője közötti Vasvári sánc, északon pedig a Rábakecöl–Kapuvár közötti sánc zárja le. A két sánc közül a



Magyarország 1797. évi első földtani térképének részlete (PAPP-VÁRY 2002, 2005: 158,159)

vasvári szinte teljes magasságában (3–5 m) megmaradt, a Kapuvár–Kecöl közötti már csak 70–80 cm magasságú. A két sánc eltérő szerkezetű a fennsíkon futó déli égetett föld-fászerkezet, az északi pedig egy agyammaggal bíró vízzáró-gát (KISS–TÓTH 1996: 108, 110). Védelmi funkciójuk is eltérő lehetett, a déli egy átjutást nehezítő akadály, míg az északi „a víz elárasztásnak határt szabó gát volt”.

Derdák Ferenc térképe is a jelenlegi vízrajzi állapotot tükrözi, így a korai Árpád-kor védelmi rendszerének szemléltetésére csak részben alkalmas, ez a megállapítás a két sánc közötti Rába szakaszra is fennáll. Ahol erre lehetőség volt, ott a vízrajzi viszonyok kihasználása képezte a védelem alapját, a Kapuvár–Kecöl közötti gát feltételezhetően az attól nyugatra eső *Baluanus*, *Luas/Lusa* illetve a *Rabycha/Rabche* (FEJÉR 1829: 333), (MOL,DL 61424.), (MOL,DL 61232.) vizeinek lehatárolására szolgált. De nem igazán érthető, hogy a mai szemmel nem átjárhatatlannak tűnő Rába hogyan biztosította a hatásos védelmet,

ugyanis írásos nyoma is van annak, hogy ezt 1044-ben III. Henrik hadai valamely Rába-ág mellett haladva megközelítették, vagy akár el is érhettek.

Egy (olvasásakor sajnos nem rögzített) történeti forrásból a *Herpenyén* lévő, romokban álló malomnak a pápoci prépost jobbágysai által végzendő felújításáról szereztem tudomást. A probléma csak jóval később kezdett foglalkoztatni, ugyanis nem igazán értettem, hogy a már Sárvár előtt a Rábába torkolló Herpenyőnek milyen kapcsolódása lehet a prépost miklósfalvi jobbágysaival. A kérdés kézenfekvő megoldását az a feltételezés kínálta, hogy ebben a korban még Pápoc térségében folyt a Herpenyő.

A miklósfalvi négykerekű malom Magyar Pálné Gelsei Margit 1371. évi végrendelete és az ezt követő pereskedések után 1463-ban került a prépostság birtokába. (BÉDY 1939: 54, 55). Az ekkori iratok azonban nem tartalmaznak semmilyen információt a Herpenyő és a malom helyzete vonatkozásában.

A Herpenyő patak első okleveles említése az 1217-es évre tehető: „aquam *Hrepyna*” (NAGY-PÁUR-RÁTH-VÉGHÉLY 1867: 10). 1350-től általában „*Herpenye*” néven találjuk, fluviumként vagy piscinaként (SZAMOTA 1906: 374), (MOL, KMoDK.), (MOL, DL 58058.), (MOL, DL 92691.), (MOL, DL 102552.), (MOL, DL 16265.), (MOL, DL 46924.). 1368-ban „fluio *Herepunie*” néven is előfordul (NAGY-PÁUR-RÁTH-VÉGHÉLY 1865: 261). A középkori Magyarország levéltári forrásainak adatbázisában (MOL, KMoLF.) és a középkori Magyarország digitális könyvtárában (MOL, KMoDK.) beazonosított előfordulások nem hozhatók kapcsolatba a fenti, Pápoc térségét érintő Herpenyő-kérdéssel. A Magyar Nemzeti Levéltár Térképtárában (MOL, TT.) fellelhető térképek közül egy Ostffyasszonyfa térségére vonatkozó 1833. évi vízrajzi térképrészlet (*Jelzet: S - 80 - RÁBA. - No. 11/1-15.*) és Kenyeri 1857. évi kataszteri térképe (*Jelzet: S 78 - 260. téka - Kenyeri - 1-12.*) tartalmaz Herpenyőként megjelölt kisebb állóvizeket. Az 1857. évi Sitke és Vármellék mezőváros térképek szerint (*Jelzet: S 78 - 265. téka - Nagysitke - 1-30. ; Jelzet: S 78 - 271. téka - Sárvár - 33-45.*) a Herpenyő közvetlenül Sárvár után folyik a Rábába.

A feltételezés első igazolását Beszédes Józsefnek az 1830. évi Tudományos Gyűjteményben talált értekezése adta. Beszédes József ezen értekezésében a Rába gyakori árvizeinek kezelésére egy kétmedres megoldásra tett javaslatot, amelynek értelmében a régi Rába meder malomággént működne szabadon, a víz nagy része pedig a Herpenyő ekkor még Pápocig futó medrébe átvezetve folyt volna szabadon. „*Iváncz helység, és Tóthfalu puszta között eresztessék ki a Rába a Csörnőtz árkába, melly utóbb Herpenyő nevet veszen föl. Ez lenne a szabad Rába folyás Pápotzig ...*” (BESZÉDES 1830: 55).

A Beszédes terv nem valósult meg, az árvízkérdést a rábai malmok és fenékgátjaik elbontásával próbálták kezelni, a Herpenyő Rábába vezetését Sárvár-Sitke térségében az 1830-as években végezheték, a Herpenyő Sárvár utáni medrét ez után a Lánka (*Lanka*) patak vette birtokba.

Az elsőként azonosítható térkép, amely a feltételezést közvetlen módon is igazolta, Magyarország 1797-es első földtani térképe (PAPP-VÁRY 2002, 2005: 158,159). A feltételezés további közvetlen bizonyítékait a Nemzeti Levéltár Helytartótanácsi térképei között csak jóval később sikerült fellelnem.

A térképek tanúbizonyossága szerint a Rábát Pápocig kísérő *Herpenye* közvetlenül a mai Rába utca végén folyt be a középkori oklevelekben Mezőrábának (*Mezeuraba*) nevezett Rába-ágba.

A Csörnóc patak folytatásaként a Rábával párhuzamosan futó Herpenyő Rábával közös, széles, mocsaras, erdős ártere a középkorban még átjárhatatlan akadályt biztosított a magyar gyepűrendszer nyugati oldalán, átkelői védelmére telepített, szervezett segédnépek szolgáltak. A több kilométer szélességű árteret a Herpenyő tekervényei teljesen átjárták, ennek nyomai még a jelen kor műholdképein is jól láthatók.

Nem hazai adatbázisban sikerült olyan 1770. évi térképet is beazonosítani, amely a Rába és a Herpenyő közös árterét Rábahídvégtől Pápocig még összefüggő erdőként ábrázolja. Későbbi, 1801-re és 1803-ra vonatkozó térképek alapján, ez az összefüggő erdőterület már csak a Sárvár és Pápoc közötti szakaszra jellemző.

Az ártéri erdő, a Rába erdő (*sylva Raba*) még 1350-ben is külön ispán, a vasvári szék-helyű „Rába folyó várnagy” felügyelete alá tartozott (MOL, DL 42777.).

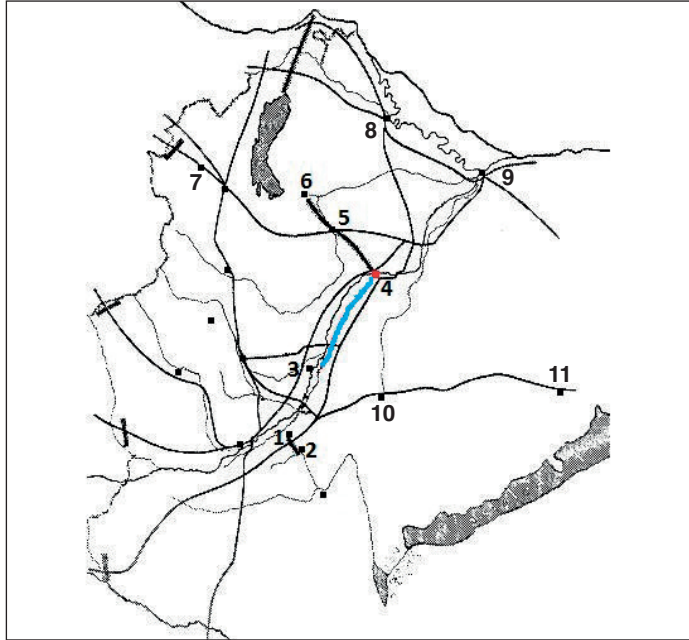
Kézai Simon szerint III. Henrik 1044-ben „midőn Babóton át akart vonulni, a vizek miatt nem lehetett; a magyarok tehát, kik a császárral és Péter királlyal valának, a császár seregét fölvezeték a Répcze – *Rebche*, a Budai Krónika szerint *Rabcha* (‘Rábca’) – folyó mellett, s egész éjjel lovagolva, napkeltekor mind a két folyón könnyű gázlón átkelének”. A császári sereg a Rábát csak az árpási révnél lépte át (STESSEL 1904: 246). Ennek oka valószínűleg a Rába és a Herpenyő által képzett természetes őrvonal hatásosságában rejlik.

FORRÁSOK

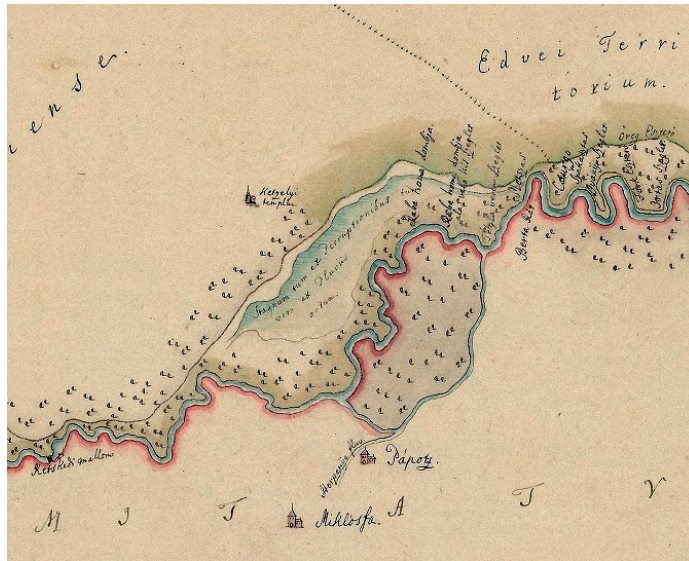
- BEDY Vince 1939. *A pápóci prépostság és perjelség története*. Győregyházmegyei Alap Nyomdája. Győr.
- BESZÉDES József 1830. *Gyakorlás Inzsenéri értekezés*. Tudományos Gyűjtemény I. kötet. Trattner J. M. és Károlyi I. Pest.
- FEJÉR, Georgius 1829. *Codex diplomaticus Hungariae ecclesiasticus ac civilis. Tomi III. Vol. 2.* (Budae, 1829.)
- FODOR Ferenc 1936. *Adatok a magyar gyepük földrajzához*. Hadtörténeti Közlemények XXXVI. (113–144 old.). Magyar Tudományos Akadémia. Budapest.
- GYÖRFFY György 1963. *Az Árpád-kori Magyarország történeti földrajza*. Akadémia Kiadó. Budapest.
- GYÖRFFY György – Zólyomi Bálint 1994. *A Kárpár-medence és Etelköz képe egy évezred előtt.*; Honfoglalás és régészet. Balassi Kiadó. Budapest
- KISS Gábor – TÓTH Endre 1996. *Adatok a nyugat-dunántúli korai magyar gyepű topográfiájához*. Magyarok térben és időben. Nemzetközi Hungarológiai Konferencia. Tatabánya–Esztergom. Tudományos Füzetek 11. Tata, 1999.
- NAGY Imre – PÁUR Iván – RÁTH Károly – VÉGHÉLY Dezső 1865. *Hazai okmánytár. Codex diplomaticus patrius I.* (Győr, 1865.)
- NAGY Imre – PÁUR Iván – RÁTH Károly – VÉGHÉLY Dezső 1867. *Hazai okmánytár. Codex diplomaticus patrius IV.* (Győr, 1867.)
- PAPP-VÁRY Árpád 2002, 2005. *Magyarország története térképeken*. Kossuth Kiadó / Cartographia.
- STESSEL József 1904. *Régi föld- és vízrajzi adatok*. Századok. I. füzet.
- Szamota István 1906. *Magyar oklevélszótár*. Hornyánszky Viktor Könyvkereskedése. Budapest.
- MOL, DK. = A Magyar Nemzeti Levéltár adatbázisai. A Magyar Országos Levéltár digitális könyvtára. Internetes kiadás. 2017. január 16.
- MOL, KMoDK. = A Magyar Nemzeti Levéltár adatbázisai. A középkori Magyarország digitális könyvtára. Internetes kiadás. 2016. december 22.
- MOL, KMoLF. = A Magyar Nemzeti Levéltár adatbázisai. *Collectio Diplomatica Hungarica*. A középkori Magyarország levéltári forrásainak adatbázisa. Internetes kiadás (DL-DF 5.1) 2009.
- MOL, TT. = A Magyar Nemzeti Levéltár adatbázisai. Térképtár. 2017. január 16.

A MÚLTNAK KÚTJA

CSISZÁR ZOLTÁN: VULGO HERPENYE DICTA



A Herpenyő régi felső szakasza Derdák Ferenc térképére vetítve
(1 – Vasvár, 2 – Győrvár, 3 – Ikervár, 4 – Pápoc, 5 – Babót, 6 – Kapuvár, 7 – Sopron, 8 – Moson,
9 – Győr, 10 – Karakó, 11 – Veszprém)



1771. évi vízrajzi térkép részlete MOL, TT. (Jelzet: S 12 Div X No 0052:1)



1802. évi vízszabályozási térkép részlete MOL, TT. (Jelzet: S 12 Div XIII No 0339:1)



A Herpenyő és a Rába közös ártere Ostffyasszonyfa térségében (Google Maps – 2018.01.03)