

TÓTH CSABA

VASSZÉCSENY A KÉPZŐMŰVÉSZETBEN¹

Ebben az írásban olyan képzőművészeti alkotásokkal foglalkozunk, amelyek egy Vas megyei település képi megjelenítését tűzték ki célul, megőrkítve jellegzetes műemléki és egyéb épületeit, valamint más épített emlékeit, táji, természeti környezetét. Az itt született természetelvű művek egyben azt is bizonyítják, hogy ugyan kevesen, de korunkban vannak még emberek, akik nem fordítottak végleg hátat, nem tagadták meg végérvényesen a természetet, ami körülvesz és éltet bennünket. Visszatekintésünk közel egy évszázadot ölel fel a témában.

Vasszécseny képzőművészeti ábrázolásainak jelentősége természetesen nem mérhető nagyobb városaink (Celldömölk, Körmend, Kőszeg, Sárvár, Szentgotthárd, Szombathely, Vasvár stb.) ilyen irányú képzőművészeti örökségéhez. Egyes, a helyi képzőművészetben fontos szerepet betöltő falvak (Zsenye, Rum, Bozsok, Velem, Cák, stb.)² vizuális hagyatékával sem összehasonlítható, azonban egy átlagos vasi kistelepülésnél mégis jelentősebbnek tűnik, és talán emiatt érdemel nagyobb nyilvánosságot.

Természetesen a hely-specifikus műalkotások, témák esetében mindig fennáll annak a lehetősége (veszélye), hogy a művek csupán topográfiai, illetve helytörténeti értékeket hordoznak, és nem emelkedik fel minden alkotás a nagybetűs művészet szintjére. Persze ez a jelenség is azért koronként változik, hisz pl. Csontváry bejárta a fél Kis-Ázsiát és a Közel-Keletet a nagy motívum kereséséért, illetve Nagybánya esetében is, a meglehetősen vidékies

- 1 A település 2017-ben ünnepelte 800 éves évfordulóját, ebből az alkalomból dolgozott ki a szerző egy azonos című kiállítási tervet a Pungor Ernő Múvelődési Ház kiállítóterének három helyiségébe, ami azonban helyi érdektelenség miatt nem valósult meg. 2001-ben Varga Dezső, a község akkori polgármestere vetette fel egy önálló, helyi képzőművészeti gyűjtemény megalapítását, a volt Festetics-sörház épületét is szerette volna megvásárolni a létrehozandó gyűjtemény számára a helyi termelőszövetkezettől, de egyik felvetése sem kapott többségi támogatást a képviselőtestülettől. Később egy más összetételű képviselőtestület szerette volna megszerezni Szok Iván festőművész szülőházát hasonló szándékkal. Mára a téma lekerült a napirendről, a Festetics-sörház és a Szok-ház is magánkézbe került. A szerző a *Vasszécsenyi Múltidéző* 2012/2. számától a 2013/4. számig folytatásokban (14 részben) már írt a témáról ugyanezzel a címmel, de tágabb értelmezésben.
- 2 Itt elsősorban az alkalmi művésztelekkel bíró településekre kell gondolni, melyeknek sora természetesen sokkal bővebb. Érdemes lenne ezen a téren mélyebb kutatásokat végezni. A teljesség igénye nélkül még: Bük (ma már város), Egyházashetye, Gencsapáti, Gödörháza, Kám, Nemeskocs, Oszkó, Sé, Sótóny, Szalafő, Velemér.

bányaváros egyes épületei, környezete (hegyei, Zazar-part) emblemikus képelemként, motívumokként maradtak fenn művészettörténetünkben, az ott és akkor készült műveknek köszönhetően.

Célunk tehát az volt, hogy a Vas megyei képzőművészetnek egy olyan, eddig ismeretlen szegmensére közelítsünk rá, annak egy olyan mikroszövetét mutatva fel – mikroszkopikus felvételt készítve róla, látéleletet adva erről a specifikus helyi mikroklímáról –, ami aztán segít új összefüggések megfogalmazásához. Azt bizonyítva, hogy jelen esetben is egy organikus, szerves struktúrával állunk szembe, és a Vas megyei képzőművészet jelensége sokkal komplexebb valami, mint amit eddig hittünk, tudtunk róla.

Az áttekinthetőség kedvéért témák és motívumok szerinti bontásban közelítjük meg feladatunkat, azokon belül pedig megpróbálunk időrendben haladni és válogatni a Vasszécsenyben Vasszécsenyről készült művekből.

SZKOK-MALOM, LIPÁRTI MALOM, MILEKI MALOM³

A múlt század utolsó évtizedéig (amikor is lebontották) a település legrégebb épülete volt. Már az 1217-es káptalani oklevél megemlíti: „Mylyk prédiom kétkerekű malommal”.⁴ P. Hajmási Erika régész szerint akár római kori eredetű is lehetett, ami abból a szempontból sem elvetendő feltételezés, mivel Lipárt határában 2016-ban egy ötnegyedes bronz hüvelyk szobor-töredék került elő, ami feltételezhetően egy császárszobor darabja volt, ami általában légiós táborok (Dunaszekcső, Paks-Dunakömlőd) kötelező kelléke volt. Ebben az esetben ez a malom látta el élelemmel a közeli katonai tábort.⁵

A malom múltat idéző épületegyüttese több festőt is megragadott. 1921-ben Némethy Miklós (1892–1980) előző évben Lipártra helyezett tanító testvére, Némethy Béla (1897–1984), aki ekkor a Képzőművészeti Főiskolán Vaszary János növendéke volt, több képet is festett a faluban.⁶ Ezekből négy maradt fenn, egy a lipárti malomról, három a lipárti templomról. Mindegyik tanulmányfestmény. Gyakran élt a képeken staffázszfigurával, jelen esetben egy horgászó fiú látható a kép jobboldali előterében. Ebben az időben a malom már id. Szkok Andor tulajdona, aki 1900-ban vásárolta meg azt a Vasvár–Szombathelyi Székeskáptalantól.⁷

A Rákosi-korszakban a malmot államosították, a Szkok-háznak is új lakói lettek, így került gyermekként ide R. Stenciger Katalin (*1945), aki első festői próbálkozásait az épü-

3 A mai Vasszécseny négy középkori faluból (Milek, Lipárt, Császt és Szécseny) tevődik össze.

4 KÓTA Péter: Középkori oklevelek Vas megyei levéltárakban. Regeszták a vasvári káptalan levéltárának okleveleiről (1130) 1212–1526. Vas Megyei Levéltár, 1997. Szombathely (12. old.)

5 *Vasszécsenyi Múltidéző* (különszám), 2016. Kis római kori puzzle (1–6. old.)

6 A Bántornyán született és Sárhidán elhunyt Némethy Miklós maga is foglalkozott képzőművészetrel, 1908-ban részt vett a Köröshegyi Művésztelepen Boromisza Tiborral és Kádár Gézával. 1910-ben Budapesten a Művészházban állított ki, többek közt Egy Józseffel és Gulácsy Lajossal. Utána két alkalommal is megfordult a Nagybányai Művésztelepen, 1912-ben és 1914-ben. A két testvér festészete nagyon közel áll egymáshoz. Lásd még: *Vasszécsenyi Múltidéző*: Művelődéstörténeti mozaikok (3) Némethy fivérek, 2012/2. (1–2. old.)

7 Az ő unokája Szkok Iván festőművész, aki az általános iskola első osztályát még Lipárton kezdte el, de nem sokkal később a kitelepítés elől el kellett menekülnie a faluból a Szkok családnak.

letegyüttes körül kezdte meg.⁸ A malomról két képet is festett, de később annak elbontása után is megörökítette a megcsonkított építményt (8. kép). A tizenkilenc évesen festett első képe impresszionisztikusabb jellegű, oldottabb ecsetkezelésű, míg a három évvel későbbi konstruktívabb és dekoratívabb. A malom középkorias karaktere különösen a második festményen érződik. A legkésőbbi festményén az épületnek már csak a falai állnak. (8. kép)



1. kép. Némethy Béla: Lipárti Szkok-malom (olaj, vászon) 1921; 2. kép. R. Stencinger Katalin: A lipárti Szkok-malom (olaj, vászon) 1964; 3. kép. R. Stencinger Katalin: A lipárti Szkok-malom (olaj, vászon) 1967

R. Stencinger Katalinhoz hasonlóan Tóth Csabának (*1959) is kedves témái közé tartozott egy időben a lipárti Szkok-malom. A közel másfél négyzetméteres korai olajfestményén rozsdabarna színezésű vízörvényt látunk, ami ismétli a felénk lépcsőzetesen egyre kisebbedő épületek íves mozgását, a két elem együtt így a malom körforgását idézi meg, az erős hangulati és színhatás miatt annak diabolikus (pokoli) szimbolikus jelentést adva. A két évvel későbbi képe rippl-rónais, kontúros, dekoratív látásmódot mutat, csak a franciás, posztimpresszionista festő derűs életérzése hiányzik belőle. Ez a festménye is inkább szomorú érzéseket vált ki a nézőben. Újabb két évre rá születik a harmadik malom képe, ahol szinte egy középkori vár struktúrájára emlékeztet a malom épületegyüttese, amit Cézanne-i kubusokra tagolt, visszafogott plaszticitással.



4. kép. Tóth Csaba: Szimbólum (olaj, vászon – megsemmisült) 1978; 5. kép. Tóth Csaba: Szkok-malom (olaj, farost) 1980; 6. kép. Tóth Csaba: Szkok-malom (olaj, vászon) 1982

8 Mivel R. Stencinger Katalin nem található a *Képző- és iparművészek Vas megyében* című kétkötetes művészeti kislexikonban, néhány adat életéről. A kárpátaljai Beregszászon született, a II. világháború sodorta a szüleit és a családot Magyarországra, 1950-ben kerültek Lipártra, ahol jelenleg is él. Középiskoláit már Szombathelyen végezte, 1961–62-ben Csonka Ernő festőművésztől tanult rajzolni és festeni, majd Geszler Máriától kerámiát tanult. 1963-ban a szombathelyi mozi-üzemi vállalat dekorációjában Lődör Jenő festőművésztől plakátfestést tanult. 1969-ben Budapesten kirakatrendező iskolát végzett, 1998-ig kirakatrendezőként dolgozott a szombathelyi Centrum Áruházban. A festészet mellett kézművességgel is foglalkozik. 2016-ban rendezte meg első gyűjteményes kiállítását a vasszécsenyi Pungor Ernő Művelődési Házban. Lásd még: *Vasszécsenyi Múltidéző*, 2011/3. Festőt avattunk (4. old.); *Vasszécsenyi Múltidéző*, 2012/6. (2–3. old.)

A malomról készült negyedik festménye öt évvel későbbi, a művész ekkor már befejezte a Képzőművészeti Főiskolát, absztrakt-expresszionista, gesztus képeket fest, akcióművészetel kísérletezik, ezért különleges ez a kis plein air tanulmánya, amely érzékenységében és nagyvonalúságában Bernáth Aurél klasszikus festményeit idézi meg. R. Stencinger Katalin megcsonkított malomépülete mementó, mi lett ebből a páratlanul izgalmas épületegyüttesből, amihez minden kor hozzátette a maga kiegészítését, korlenyomatát.



7. kép. Tóth Csaba: Szkok-malom (olaj, vászon) 1998; 8. kép. R. Stencinger Katalin: Szkok-malom (akril, karton) 2017

LIPÁRTI KERESZTELŐ SZT. JÁNOS TEMPLOM

A település legrégebb, ma is álló épülete tizenegy év múlva, 2029-ben lesz hétszáz éves.⁹ Valójában talán valamivel régebbi is, nagy valószínűséggel a XIII. század végén, vagy a XIV. század elején építette a Ják-nemzetség, akiknek a falu a birtokai közé tartozott.¹⁰ Mai formáját az 1754-es barokk átépítés után nyerte el,¹¹ 1926-ban támpillérekkel erősítették meg a falait, miután elbontották barokk boltozatát, azt vasbeton boltozatra váltva fel.

Elő megörökítője szintén Némethy Béla, aki egyik képén még a támpillérek nélkül ábrázolta a templomot. (Az északi falon egyáltalán nincsenek még ablakok, mint általában a középkori templomoknál.) Másik festménye szintén egy fontos jellegzetességre hívja fel a figyelmünket, nevezetesen arra, hogy a templom közvetlen a Gyöngyös patak partjára épült, ami talán összefüggésben lehet a templom középkori titulusával, vagyis hogy az egykor átlátszóan tiszta vizű patak vizéből (amitől a nevét kapta), mint János hajdan a Jordánból, keresztelhetek. Némethy Bélának harmadik fennmaradt, a templomot ábrázoló képe viszont kimondottan nagybányás stíluselemeket mutat fel – fény- és foltfestés, színes árnyékok –, amin azért sem kell csodálkoznunk, hisz a festő bátyja, Némethy Miklós kétszer is megfordult a nagybányai művésztelepen.¹² Ennek a festménynek is van helytörténeti és művészet-

9 Ebben az évben egyezett meg a szomszédos, mára eltűnt Horro falu birtoklásáról „Lyparth”-i Miklós pap és a „Horrowi” család.

10 Jézus példabeszédéhez (elvetett kőből szegletkő – Mt. 21.42) hasonlóan a templom a már említett egykori római kori légiós tábor kőveiből épült.

11 Feltehetően Hofstadter Kristóf, a Festetics család építészeinek tevei alapján, aki ekkor Szécsenyben dolgozott a sörházon. A két épületnél hasonló építészeti megoldásokat találunk.

12 Némethy Béla három festménye a lipárti templomról Bíró István tanító (1893–1972) hagyatékában maradt fenn, aki a csáktornyai tanítóképző intézetben osztálytársa volt Némethy Miklósnak. A képeket dr. Tóth Jenő (1917–2006) vasszécsenyi plébános örökölte, ma már harmadik tulajdonosnál van mindegyik.

történeti érdekessége, hiszen a templomot körülvevő cinteremfal mögött, egy a mainál karcsúbb, bélétes-szerű ablak látszik.¹³

Vasszécsenyben, illetve Lipárton vészelte át a II. világháború pusztításait családjával együtt Jaksa István (1894–1982) szombathelyi festőművész.¹⁴ A művészt festőiskolája is követte, valószínű csak egy vagy két hétvégére, az akkori gyakorlatuk szerint. Így 1944-ben többen is festettek a faluban. Ez az első nem hivatalos művésztelep a községben.¹⁵ Bősze János (1913–2013) festménye a lipárti templom cinteremfaláról is ekkor készült. A kép Amerikából került vissza Magyarországra, igazi nagybányai ihletésű plein air festmény.



9–10. kép. Némethy Béla: Lipárti templom (olaj, karton) 1921; 11. kép. Némethy Béla: A lipárti templom kapuja (olaj, karton) 1921; 12. kép. Bősze János: A lipárti templom kerítése (olaj, karton) 1944

A mester, Jaksa István is ugyanezt a motívumot örökítette meg egy akvarelljében. Ehhez az első alkalmi művésztelephez kapcsolódott helyi alkotóként Jagodics József (1923–46), a Szok-malom molnárségédje, aki szintén megfestette az előbbi témát.¹⁶ (Lehet, hogy egymás mellett voltak a festőállványaik.)

A Kádár-korszakban nem volt tanácsos templomokat festeni, hamar rásütötték az emberre a klerikális jelzöt. Magukkal a falusi templomokkal sem nagyon törődött az akkori kor. A lipárti templomon is csak kisebb javításokat végeztek, külseje szintelenné fakult az ateista évtizedek alatt, ezt a mostoha állapotot örökítette meg Tóth Csaba a Szentegyház-híd felől készített festménye.¹⁷ A képen érződik a templom gótikus karaktere, habár támpillérekkel csak 1926-ban erősítették meg. A lombját vesztett fák közt szomorúan árválkodik a magányos épület. R. Stencinger Katalin munkája már a 2000-es külső renoválás utáni állapotot rögzíti, amikor is színezéssel ki lettek emelve a barokk kori architektonikus elemek az épületen.¹⁸ Tóth Magdolna (*1997) egyik első plein air akvarelljét a lipárti templomról készítette, még általános iskolás korában.¹⁹ A templom északi oldalát látjuk képen, a tujasor

13 A 2000-es renováláskor a templom déli oldalán egy gótikus ablaktöredék került elő.

14 *Vasszécsenyi Múltidéző*, 2011/6. Jaksa István festőművész lipárti éve (2–3. old.)

15 Uo. 2015/5. – Festőtelep a háború idején (1–2. old.)

16 A szerző gyermekkorában látta ezt a festményt, az ő műveiben szembesült először családi otthonokban világi képekkel, táblaképpel, portrékkal, ezeken kívül csak vallásos olajnyomatokkal lehetett találkozni a falu házaiban. Festményei mára a népi kézműves tárgyakkal együtt tüzre kerültek. Lásd még: Képző- és iparművészek Vas megyében I. 1994. Szombathelyi Szépitő Egyesület (45. old.)

17 A XVII. század végén került át a plébánia Lipárról Szécsenybe. Ettől az időtől a mindenkor szécsenyi plébános látta el a filiálissá váló lipárti templomot. Az ő gyalogos közlekedésükre szolgált a templom mellett a Gyöngyösrre épített kis fahíd, amit a rendszerváltásig használtak is, ma már csak a helye látszik.

18 Stencinger Katalin a közölt festményén kívül még két képet is készített a lipárti templomról.

19 Tóth Magdolna ebben az évben nyerte el a szombathelyi Irokéz Galéria tehetségdöntő pályázatát. 2012–16 között a szombathelyi Művészeti Szakközépiskola növendéke, 2016-tól a Pécsi Tudományegyetem szobrász szakának hallgatója. Vasszécsény a szülőfaluja.

ezen az oldalon a temetőt is körbeveszi. Az utóbbi két képen jól látható a templomtest és a torony szokatlan aránya, a középkori fagerendás mennyezet még a mostani boltozatnál is magasabban állt, így a templomhajó belmagassága jóval nagyobb volt a mostaninál.



13. kép. Jaksza István: *A lipárti templom kapuja* (akvarell, papír) 1944; 14. kép. Tóth Csaba: *Lipárti templom* (olaj, füst) 1980; 15. kép. R. Stencinger Katalin: *Lipárti templom* (Olaj, vászon) 2011; 16. kép. Tóth Magdolna: *A lipárti templom* (akvarell, papír) 2012



17. kép. Tóth Csaba: *Lipárti templom* (pasztell, papír) 2012

A templom körül elbontott középkori cinteremfal helyére idővel tujasort ültettek, így annak tömege, téri helyzete Tóth Csaba pasztelljén ismét csak az épület középkori múltját érzékelteti. A vízszintesen elnyúló templomtest és a fák függőleges törzsei metszik, keresztelik egymást a képen. Az utóbbi két munkán jól látható a hatalmas templomtest és a torony szokatlan aránya.

SZÉCSENYI MALOM, SIBINGER-MALOM, SZKOK-MALOM²⁰

Vasszécseny harmadik legrégebbi épülete lenne, ha még állna, de 1955-ös leégése után csak az egykori malom turbinaháza áll ma az egykori híres malomból. Ennek ellenére kedvelt motívuma az itt dolgozó művészeknek.

20 Első említése 1381-ből való. 1546-ban Martonfalvy Imre, az Enyingi Török család tisztartója megújította a malmot. A malom ettől az időtől mindig a szécsenyi uradalom részét képezte, a birtokos-váltásokkal együtt mindig új kézbe került. Az Ebergényi családtól (özv. Ebergényi Istvánnétól, Hauxhausen Ilonától) 1902-ben vásárolta meg Sibinger Ferenc, tőle vette át id. Szkok Andor 1931-ben. Ezt is a lipártihoz hasonlóan államosították. 1955. október 23-án égett le a malom, a gyújtogatás gyanúja is felmerült, mivel akkora hiánya volt. 3 vagonnyi liszt semmisült meg benne. Két hétig parázslott a tűz az oltás után még, majd körmös traktorokkal döntötték le az üszkös középkori falait.

A 2012-ben a szerző által alapított Vasszécsenyi Plen Air Művésztelep résztvevői fedezték fel, egyik kedvelt motívumává vált az egyetemi hallgatóknak.²¹ Faragó Veronika (*1993) akvarellje szinte csak a zsilippel felduzzasztott víz lezúdulására koncentrált. Egy másik festményén még szűkebbre vette a képkivágást, amin valóban csak a habzó vizesést látjuk.²² Hágen Richard (*1993) és Simon Petra (*1995) a Gyöngyös patak hídjáról festette a malom turbinaházát és a zsilipjét. Mindketten erősen foltszerűen adták vissza a látványt, Simon Petra szinte fauves-os megoldásokat használt.²³



18. kép. Faragó Veronika: A szécsenyi malom (akvarell, papír) 2014; 19. kép. Hágen Richard: A szécsenyi malom (olaj, vászon) 2014; 20. kép. Simon Petra: A szécsenyi malom (akril, karton) 2014

Ó-EBERGÉNYI KASTÉLY

Negyedik legrégebbi épület, és egyben talán a leglátványosabb festői téma az ún. Ó-Ebergényi-kastély, amit, ha az építetőjéről lenne elnevezve, Schilson-kastélynak hívnának. Az épület helyén a középkorban vízivár állt, ami a sárvári vár elővédje volt, majd az Enyingi Török család, később pedig a Telekesi Török család alakította át udvarházzá, várkastéllyá. Falai között 1613-ban protestáns zsinatot tartottak az Úrvacsoráról.²⁴ Impozáns, építészetileg az osztrák barokk palotaépítéssel stílusával rokon homlokzata miatt kiemelt, országos jelentőségű műemléknek számít. Sok hasonlóság fedezhető fel az Anton Erhard Martinelli (1684–1747) olasz származású bécsi építész az Esterházy-családnak tervezett süttőri kastélyával (a fertődi kastély elődje).²⁵

21 Vasszécsenyben Jaksa István után Szily Géza (*1938) festőművész létesített művésztelepet a múlt század nyolcvanas éveinek második felében, a Berzsényi Dániel Tanárképző Főiskola rajz szakos hallgatói részére. Az itt készült munkákból azonban egyet sem sikerült felkutatnia a szerzőnek. A Plein Air Művésztelep viszont felkeltette a Nagybányán ma is működő Tájképfestő Telep vezetőjének, Véső Ágoston festőművésznek az érdeklődését, és figyelemmel kíséri annak munkáját. A tájkép és a plein air stúdiók már egy ideje kikerültek a hazai művészeti oktatás látóköréből, úgy is fogalmazhatnánk, hogy indexre kerültek. A kiállításokon a „Túrt” kategóriában szerepelnek, habár Aczél György már rég halott. Következtesen Nagybányán kívül csak a Tóth Tibor alapította Gyulai Nyári Művésztelep ragaszkodik ma is a látványalapú természeti stúdiókhoz. Isten után az ember és a természet is likvidálva lett a kortárs művészetből. Lásd még: *Vasszécsenyi Múltidéző* 2015/6. A vasszécsenyi művésztelepekről (2. old.)

22 Faragó Veronika 2016-ban diplomázott a Nyugat-magyarországi Egyetem Képi ábrázolás szakán.

23 Hágen Richard az ELTE SEK osztatlan (angol nyelv és kultúra – rajz és vizuális kultúra) tanár szakos hallgatója. Simon Petra 2017-ben diplomázott az ELTE SEK Képi ábrázolás szakán.

24 1614-ben pedig Enyingi Török István meghívására Szenczi Molnár Albert is a vendége volt. 1980-ban Bódy Gábor a *Psyché* című filmjének Tállya jelenetét az Ó-Ebergényi kastélyban és környezetében forgatta.

25 *Vasszécsenyi Múltidéző*, 2014/7. A felszárnyú kastély (1–2. old.) A rendszerváltás előtt az épületből textilmúzeumot és textil-alkotótelepet akartak létrehozni. A múzeum részére felépítették volna az „U” alakú épület hiányzó szárnyát, amitől nagyon impozánssá vált volna, és végre megvalósult volna Martinelli eredeti elképzelése.

A legtöbb festmény a különleges homlokzatát ábrázolja. A múlt század nyolcvanas éveinek közepén történt felújítás előtti állapotáról három lappangó művet ismerünk, mindhárom Tóth Csaba munkája. A hatvanas évek végén készített linómetszetét még általános iskolásként alkotta. Egy 1979-es olajfestményén az ikerplatánnal együtt ábrázolt épület köré ködös, álomszerű atmoszférát vont, majd 1980-ban egy impresszionisztikus képet festett a barokk hídról, a lombok közt előtűnő sárga homlokzattal.²⁶ Csonka Ernő (*1921) akvarellje viszont már a kastélyszállóvá átalakított épületet ábrázolja, a barokk híddal és az ikerplatánnal együtt. A főhomlokzatot lezáró timpanon kicsit nyújtottabb a valóságnál. Torjay Valter (*1964) olajfestménye ismét csak a barokk hídról élénk táruló látványt örökíti meg, visszaadva a homlokzat impozáns voltát, az előtte lévő kerek kerti úttal. Tóth Csaba két színes krétarajza az épület északi oldalát ábrázolja, mindkettőn jól érződik az egykori erődített udvarház elbontott várfokára való újjáépítés árulkodó szintkülönbsége, tanújele. (Koppány Tibor kutatásaiból tudjuk, hogy az egykori reneszánsz udvarháznak ezen az oldalon volt a felvonóhidás kapubejárata.²⁷) Régészek tapasztalata, ha egy fa törzse nem nő függőlegesen, akkor annak gyökérzete nem szabályos, vagyis valami akadályozta teljes kifejlődését, valami akadályozta abban. Tóth Csaba munkáján ez tisztán megfigyelhető. (Krenner-Tóth Katalinnak (*1988) is van egy akvarellje a kastély északi oldaláról.²⁸)



21. kép. Csonka Ernő: Ó-Ebergényi kastély (akvarell, papír) 1997; 22. kép. Torjay Valter: Ó-Ebergényi-kastély (olaj, vászon) 2011; 23. kép. Tóth Csaba: Ó-Ebergényi kastély (pasztell, papír) 2014

Bognár Eszter (*1983) olajfestménye a Gyöngyös patak kanyarulatától ábrázolja a főhomlokzatot.²⁹ Oldott, foltszerű festőiség jellemzi a képet. Talán ez a festmény adja vissza legjobban a homlokzat kecses grandiózusságát. Tóth Magdolna akrilfestménye csak a kastély északi, legrégebbi szárnyát ábrázolja. (Ezek a falak magában foglalják a középkori udvarház falmaradványait.) Plasztikusan emelkedik ki a lombok közül az épületszárny. Tóth Magdolna egy akvarelljében a kastély homlokzatát is megfestette.

26 Mindhárom mű lappang.

27 KOPPÁNY Tibor: Adatok a vasszécsenyi ó-Ebergényi kastély építéstörténetéhez. *Vasi Szemle*, 1990/1. Szombathely (69–85. old.)

28 Krenner-Tóth Katalin 2014-ben diplomázott a Nyugat-magyarországi Egyetem Vizualis és Környezetkultúra-Biológia tanár szakán, 2017-ben Kiss Sándor-díjban részesült. Vasszécseny neki is szülőfaluja.

29 Bognár Eszter 2017-ben diplomázott az ELTE SEK Képi ábrázolás szakán.



24. kép. Tóth Csaba: Ó-Ebergényi kastély (pasztell, papír) 2014; 25. kép. Bognár Eszter: Ó-Ebergényi kastély (olaj, vászon) 2016; 26. kép. Tóth Magdolna: Ó-Ebergényi kastély (akril, vászon) 2016

Balogh László (*1971) olajfestménye ismét csak a barokk hídról készült, a főhomlokzat architektónikus elemeit kiegyensúlyozott harmóniában mutatva meg. A képen éles elentétet teremt a tagolt homlokzat és a kétoldalt összezáró lombok között.³⁰ Tóth Magdolna pasztellképe ezúttal az északi szárnyal együtt ábrázolja a főhomlokzatot, annak részletét. Könnyed, leheletfinom előadásmódja egy-egy vonal erejéig néhol energikusává válik, melyen kicsit álomképként hat a kastély épülete. Kottrik Zoltán (*1970) pasztellképe szinte ugyaneből a nézetből sokkal expresszívabb. A tömörszerűen megfogalmazott, robusztus épület szétfeszíti a kompozíciót.³¹



27. kép. Balogh László: Ó-Ebergényi kastély (olaj, farost) 2016; 28. kép. Tóth Magdolna: Ó-Ebergényi kastély (pasztell, papír) 2016; 29. kép. Kottrik Zoltán: Ó-Ebergényi kastély (pasztell, papír) 2017

AZ Ó-KASTÉLY HÍDJÁ

Az ó-kastély előtti barokk híd építésének pontos dátumát nem ismerjük. Vagy Schilson János Mihály (+1739), vagy Festetics József (1691–1757) idején épült, ugyanis mindketten komoly építkezésekbe fogtak Szécseny birtokba vétele után.³²

30 Balogh László a Horváth Lajos festőművész által létrehozott Pápai Műhely tagja, 2017-ben részt vett a Pécssett megrendezett OMDK-án, ugyanebben az évben diplomázott az ELTE SEK Képi ábrázolás szakán.

31 Az Erdélyből áttelepült Kottrik Zoltán 2012-től nemzetiközi szobrászati alkotótáborokat szervez fával dolgozó képzőművészek számára. 2016-tól az ELTE SEK Képi ábrázolás szakos hallgatója.

32 Nagyobb valószínűséggel Schilson János Mihály építtette, hisz a Schilson kastély főhomlokzatának tengelyében áll, és olyan elegáns, mint a főhomlokzat. Lásd még: *Vasszécsenyi Múltidéző*, 2011/7. Vasszécsenyi műemlékei (4) Ó-kastély hídja (2. old.)

Festőileg is nagyon szép a motívum, azonban érthetetlen módon csak az utóbbi években fedezték fel az ide vetődő alkotók. Tóth Csaba krétarajza egy rekonstrukciós kísérlet eredménye, miként nézhetett ki a híd a vízzel teli vizesárokkal, mindez impresszionisztikus előadásban, a rajz összhatásában mégis korhűnek tűnik, szinte a rokokó könnyedsége érződik ki belőle. Horváth Bianka (*1991) kicsit fauves-os, kontúrozott festménye erős, rusztikus hídként ábrázolja az építményt, mögötte oldottan tagolt a kastélypark, mint háttér.³³ Itt a festékfoltok játéka különösen izgalmas. A vizesárokban tükröződnek a híd pillérei, mintha ő is rekonstruálná itt a régi állapotot. Ez utóbbi azonban költői túlzás, ugyanis a Gyöngyös patak legutolsó szabályozása óta soha nem emelkedett olyan magasra a patak vízszintje, hogy az visszatöltötte volna az ó-kastélyt körbevevő vizesárok-rendszert. Faragó Veronika a növényi organizációval szinte eltakarja a hidat, felülről a fák lelógó ágai és levelei, alulról a burjánzó aljnövényzet fedi el nagyobb foltokban a fehérre meszelt hidat. A zöld vegetáció dialogizál a híd elterülő nagyjával.



30. kép. Tóth Csaba: Az ó-kastély hídja (kréta, papír) 2010; 31. kép. Horváth Bianka: Az ó-kastély hídja (akril, papír) 2013; 32. kép. Faragó Veronika: Az ó-kastély hídja (pasztell, papír) 2014

Varga Bernadett (*1963) olajfestményén a híd együtt szerepel az ikerplatánnal, ennek függőleges törzse harmonikusan egyenlíti ki a híd terpeszkedő, vízszintes motívumát.³⁴ Szép kalligrafikus, szövetszerű rajzolatot alkotnak a park lombja-vesztett fáinak koronái, ágai a háttérben. A távoli nézőpont monumentalitást kölcsönöz mind a platánoknak, mind a hídnak. Torjay Valter olajfestménye egy költői látomás a téli ó-kastélyról és az előtte álló barokk hídról. A kastély homlokzatának sejtelmes megjelenítése éles ellentétet alkot a park karakteres rajzolatú fáival, örökzöldjeivel. Mindkét festményen nagyon szerencsés a motívumtársítás, kiszélesíti a képek jelentéstartalmát. (Mindkét művész fotót használt a kép elkészítésekor, azonban sajátos alkotási folyamatukkal fölülírták a fotók valóság-tartalmait.)

33 Horváth Bianka 2014-ben diplomázott a Nyugat-magyarországi Egyetem Képi ábrázolás szakán. Jelenleg a Metropolitan Egyetem hallgatója.

34 Varga Bernadett iparművész 1988-tól vasszécsenyi lakos. Ebben az évben diplomázott az Iparművészeti Főiskola textilfalikép-szőnyegszövő szakán. 2014-ben képzőművész-tanár diplomát szerzett a Magyar Képzőművészeti Egyetemen.



33. kép. Varga Bernadett: *Az ó-kastély hidja* (olaj, vászon) 2016;
34. kép. Torjay Valter: *Az Ó-Ebergényi kastély híddal* (olaj, vászon) 2017

MAGTÁR, KOLOSTOR, FESTETICS-SÖRHÁZ

Érthetetlen módon ez az épület sokáig elkerülte a magyar műemlékvédelem figyelmét, és ma is periférikusan figyel rá, emiatt nagyon romos, sőt életveszélyes állapotban van.³⁵ Több kisebb külső- és belső átalakítás ellenére szinte érintetlenül őrzi barokk stílusjegyeit. (Festetics József építette 1751-ben, feltehetően Hofstadter Kristóf, a Festetics család építészének tervei alapján.) A Gyöngyös patak már említett szabályozása miatt az épület melletti egykori halastó kiszáradt, így a tófenék mára gatzengerré vált. Emiatt a nyugati, várszerű nézetét már nem lehet lefesteni.

Tóth Csaba festménye még azt az állapotot örökítette meg, amikor víz volt a tóban, és e vízfelületből emelkedett ki a manzárdtetős épület. A nagyméretű, minimalista monokróm festménynek csak a fotója maradt fenn. Az egykori sörház elhagyatottsága miatt a plein művésztelep résztvevői számára a legkedvesebb témává vált. R. Stencinger Katalin pasztellképe egy távoli nézőpontból készült, ahonnan az épület körüli elhagyatott táj is hozzájárul a mű hangulati összképéhez. Mukanovics Márta (*1989) tollrajza az eresztékeiben megroggyant épületet kicsit meseillusztrációszerűnek látatja.³⁶



35. kép. Tóth Csaba: *Eső* (olaj, vászon – megsemmisült) 1981; 36. kép. R. Stencinger Katalin: *Magtár-kolostor* (pasztell, papír) 2002; 37. kép. Mukanovics Márta: *Festetics-sörház* (tus, papír) 2013

- 35 A németek a II. világháború vége felé aláaknázták, de a front gyors közeledése miatt már nem tudták felrobbantani. – Lásd még: *Vasszécsenyi Múltidéző*, 2011/5. Festetics-sörház (1–2. old.)
36 Mukanovics Márta festészetet Baksai Józseftől tanult, majd 2016-ban diplomázott a Nyugat-magyarországi Egyetem Képi ábrázolás szakán.

Nagy Krisztina (*1989) több olajfestményt is készített róla, annak ódon karaktere mind-egyiken érződik.³⁷ Kicsit kontúros, dekoratív látásmódjuk miatt a KÚT művészeinek munkáit idézik. Anabeth Bendix Nielsen (*1995) olajfestményén fütengerből emelkedik ki az üresen álló épület, abszolút hű láttelepet mutatva fel annak állapotáról.³⁸ Mind az előtér, mind az épület és mind a háttér a felhőkkel, részletmegfigyelésekben gazdag. A kortalan festmény romantikus megközelítésű.



38. kép. Nagy Krisztina: *Festetics-sörház* (olaj, vászon) 2013; 39. kép. Nagy Krisztina: *Festetics-sörház* (olaj, vászon) 2013; 40. kép. Anabeth Bendix Nielsen: *Festetics-sörház* (olaj, vászon) 2015

Tóth Magdolna erős foltszerűséggel tagolt festményén egy robusztus épületet látunk, a később szobrászatra váltó fiatal művész már itt szobrászi módon nyúl a témához, ami olyan, mint egy elnagyolt, színes kötömb, emiatt nagyon plasztikus a megjelenítés. Hagen Richárd talán 2-3 méter különbséggel állította fel a festőállványát az előbbi kép készítési helyszínétől. Ezúttal is aprólékos, vattaszerű előadásmódja hangulatában adja vissza a látványt. Puha ecsetkezeléssel finom atmoszférát von az épület köré. A festő szeret képein elidőzni a részletekkel. Vörös Bianka (*1997) a sörháznak csak a déli sarkát veszi be kompozíciójába, annak meghatározó elemével, a düledező pinceajtóval.³⁹ Egységesen kezeli a háttérrel és a főmotívumot, ugyanakkor aprólékos megfigyeléseiből szinte vissza lehet következtetni az épület átalakítási fázisaira.



41. kép. Tóth Magdolna: *Festetics-sörház* (akril, vászon) 2016; 42. kép. Hagen Richárd: *Festetics-sörház* (olaj, vászon) 2016; 43. kép. Vörös Bianka: *Festetics-sörház* (akril, papír) 2017

37 Nagy Krisztina 2014-ben szerzett diplomát a Nyugat-magyarországi Egyetem Képi ábrázolás szakán, majd 2016-ban a Szegedi Tudományegyetem Vizuális kultúratudomány szakán.

38 A dán–magyar Anabeth Bendix Nielsen festészetet Katona Györgytől tanult, 2014–15-ben a Nyugat-magyarországi Egyetem Képi ábrázoló szakos hallgatója, majd a Magyar Képzőművészeti Egyetemen folytatta tanulmányait, jelenleg is annak festőrestaurátor szakos hallgatója.

39 Vörös Bianka jelenleg az ELTE SEK Képi ábrázolás szakos hallgatója.

Fülöp Krisztina (*1995) expresszív lendületű alkotása három részre tagolja a látványt, előtér, épület és a háttér-ég. Mesterkéletlen őserő érződik ki a munkából, egyáltalán nem nőies alkotás.⁴⁰ A kép keletkezésének helyszíne szinte megegyezik Nagy Krisztina sörházas képeinek helyszíneivel, azonban négy év köztük a különbség. Torjay Valternek egy kamara-kiállításnyi képe van a vasszécsenyi témákból, azonban mind közül talán ez a legszebb, legmegigézőbb képe. Az ó-kastély parkjából az egykori uradalmi kertészetten keresztül látjuk a háttérben egy kis magaslatra épült hajdani Festetics-sörház épületét. A havas tájban, előtűnk kanyarodik a Gyöngyös patak, épp ezen a részen volt egy fahíd a régi időkben, a patak túlsópartján jól kivehető az egykori hídra vezető út vonulata. Vasszécseny rejtelmekben gazdag múltját egy festmény sem tudta jobban sejtetni, mint ez a kép.⁴¹ A képcím is valamit visszaad ebből a titkokkal teli világból. (Torjay Valter sokat tanult Rippl-Rónai József és Gulácsy Lajos képcím-adásaiból.) A fatörzsek függőleges szövevénye, a lombja-vesztett koronák foltszerű sziluettje csak fokozza a festmény költőiségét. Másik, a sörházat ábrázoló képén, szintén téli környezetben látjuk az épületet. Ezúttal annak északi oldalát, a kép jobb szélén, a horizont fölött közvetlen a távoli fák koronái közt a lemenő napkorong szinte mondat végi pontnak hat. A Festetics-sörházat ábrázoló képek közül Torjay Valternek ez a festménye adja vissza a legjobban az épület barokkosan arisztokratikus arányait.



44. kép. Fülöp Krisztina: Festetics-sörház (akril, karton) 2017; 45. kép. Torjay Valter: Téli alkony az elfelejtett kastély kertjében (olaj, vászon) 2017; 46. kép. Torjay Valter: Lemenő nap (olaj, vászon) 2017

ÚJ-EBERGÉNYI KASTÉLY

Ma a legjobb állapotban lévő kiemelt műemléke a községnek az Új-Ebergényi kastély. Elfogadott vélemény, de írásos dokumentumokkal nem bizonyíthatóan Hefele Menyhért (1716–94) alkotásaként tartja számon a szakirodalom a nagyon szép arányú, klasszicista épületet. Építtetője, Ebergényi István (1751–1810), országgyűlési követ, királyi főtanácsos, aki Szily János szombathelyi püspök egyik legközelebbi szövetségese volt a II. Józseffel

40 Fülöp Krisztina középiskolás korában Borbély Lajos, Drabant András és Ughy Miklós festőművészeknél tanult Pápán, jelenleg az ELTE SEK Képi ábrázolás szakos hallgatója.

41 Az orális hagyomány szerint az ó-kastélyt a Festetics-sörházzal alagút kötötte össze, ami épp azon a részen húzódnak a föld alatt, amit Torjay Valter festménye megörökít. Állítólag a II. világháború végén az oroszok robbantották be az alagutat. A Festetics-sörház alaprajza nem szabályos derékszögű, ami azt sejteti, hogy előtte egy korábbi épület állt a helyén. A török korban, amikor az Enyingi és a Telekesi Török családok birtoka volt Szécseny, és az ó-kastély helyén vár állt, elképzelhető, hogy ahhoz vezetett alagút.

szembeni politikai küzdelmekben, így tehát Hefele Menyhértet is közvetlenül ismerhette. Közel két évet töltött a kastélyban Karacs Teréz (1808–1892), a reformkor jeles írónője.⁴² A II. világháború végén az oroszok a kastély egész berendezését elpusztították, a rendszerváltás előtti években pedig már a bontási engedélyt is kiadták rá. Ma mégis áll, szépen felújítva idegenforgalmi célokat szolgál.

Még romos állapotában Tóth Csaba két olajképet is készített róla, amelyikből csak a kovácsoltvas kapubejárót ábrázoló képe maradt fenn, ami az impresszionista festők módorában készült. Krenner-Tóth Katalin akrilfestménye a kastély északi oldalát ábrázolja, a park felől. A kastélyfelújításkor alakították ki azt a hatalmas tisztást a kastély mögött, ahonnan a festmény készült, korábban angolpark volt a helyén.



47. kép. Tóth Csaba: *Az Új-Ebergényi kastély kapuja (olaj, farost) 1979;*
48. kép. Krenner-Tóth Katalin: *Új-Ebergényi kastély (akril, farost) 2012*

Nemes-Kertész Dávid (*1988) erős dekorativitású festményén a kastély homlokzatának architektonikus elemeit hangsúlyozza, a háromszögletű timpanont és a vízszintes párkányzatot.⁴³ Mindemellett a kép oldott festőiségű, ahol a gesztusok szinte már önállósulnak. A geometrikusság és a gesztusok ez esetben kiegészítik egymást. Összhatásában emblematikus alkotás. Tóth Magdolna akvarellje szintén a kastély főhomlokzatát ábrázolja, oldott ecsetkezeléssel jelenítve meg annak építészeti elemeit. Elsősorban hangulatában ragadja meg a látványt, megidézve keletkezésének korát. Tóth Magdolna másik festménye a kastély délnyugati irányból ábrázolja, délutáni napsütésben. Az épület ezúttal is a park fái közül tűnik elő, az előtérben egy nagyobb tisztás terül el. Az előző képéhez képest ez a munkája sokkal dekoratívabb felfogásban készült.



49. kép. Kertész Dávid: *Az Új-Ebergényi kastély (akril, papír) 2012;*
50. kép. Tóth Magdolna: *Az Új-Ebergényi kastély (akvarell, papír) 2016;*
51. kép. Tóth Magdolna: *Az Új-Ebergényi kastély (akril, vászon) 2016*

⁴² *Vasszécsenyi Múltidéző*, 2011/4. – Karacs Teréz Szécsenyben (1–2. old.)

⁴³ Nemes-Kertész Dávid 2015-ben diplomázott a Nyugat-magyarországi Egyetem Képi ábrázolás szakán.

SZÉCSENYI NAGYBOLDOGASSZONY TEMPLOM

A templom mai formáját 1837-ben nyerte el, előtte a helyén evangélikus templom állt, amit még Telekesi Török János építtetett 1642-ben. A később katolikussá átalakított templomot Ebergényi Benedek (1789–1855) országgyűlési követ, a reformkori országgyűlések egyik résztvevője, 1820–37 között klasszicista stílusban alapjaitól építette újjá. (A sekrestyében őrzik a portróját.)

Dragovics József (1891–1975) olajfestménye a múlt század első felében készült a templomról, a háttérben kivehetők az Ebergényi uradalom épületei, köztük a fentebb már említett manzárdtetőzetű sörház.⁴⁴ Az ezzel egykorú, az ún. piros istálló elnyúló teteje is jól látható, amit szintén Festetics József építtetett svájci tehenészete számára. (Ezt az épületet a múlt század második felében, az ó-kastély felújításával egy időben bontották el, pedig tetőzete egyedülálló ácsmunka volt a Dunántúlon. Valahogy Festetics József építkezéseivel mostohán bánt a magyar műemlékvédelem.) A templomtól balra a három apácásir is jól látható a festményen, amit nagyjából a piros istálló elbontásával egy időben számoltak fel.⁴⁵ A képről még az is leolvasható, hogy a templom körül elhelyezkedő temető még mennyire üres, tágas, szinte parknak tűnik.⁴⁶

Nagy Krisztina olajképén alig ismerhető fel a templom, a festőt ez esetben inkább a környezettel való kapcsolata érdekelte, a körülötte sorakozó tujákkal és az előtérben kaszálogéppel sorba terített szénarendekkel. A kép vibráló, interferenciajelenséget sejtet összességében, szinte egy op-art mű. Cséve Krisztina (*1997) expresszív lobogású festményén csak felsejlik a templomtorony és a templomtest, a kusza, szövевényes, kalligrafikus felület-megmunkálás ezeken a részeken kicsit megnyugszik, lecsillapodik. A toronysisak háromszögformája zárja le ezt a viharos szimfóniát.⁴⁷



52. kép. Dragovics József: A szécsényi templom (olaj, farost) 1920-as évek;

53. kép. Nagy Krisztina: A szécsényi templom (olaj, farost) 2013;

54. kép. Cséve Krisztina: A szécsényi templom (olaj, karton – megsemmisült) 2017

44 Dragovics József fedezte fel Gyöngyösi Simon József és Mészáros József tehetségét még elemi iskolás korukban. Több festménye maradt fenn Szécsényről, 1926-ban a szécsényi templom mennyezetképein is dolgozott a győri Horváth Istvánnal közösen. Lásd még: Képző- és iparművészek Vas megyében II. 1995. Szombathelyi Szépitő Egyesület (18. old.)

45 Ezek az apácák lakták a Festetics-sörházat, ezért nevezték a régiek a faluban kolostornak az épületet. (A II. világháború végén még egy gyónatárszék állt benne.)

46 Joseph Ratzinger, a későbbi XVI. Benedek pápa írja a temetőről: „Olyan, mint egy kert, a béke kis paradicsoma ebben a békétlen világban... Amióta egyáltalán emberek léteznek, mindig is törődtek halottaikkal, és a róluk való gondoskodásukkal valamiféle második életet próbáltak számukra biztosítani... Hogy az emberek hogyan éltek, mit szerettek, mitől féltek, mit reméltek és mit gyűöltek, sehonnan sem tudhatjuk meg olyan pontosan, mint a sírokból, melyek letűnt világok tükréi maradnak számunkra.” Joseph RATZINGER: A remény forrásai. Ecclesia, 2005. Bp. (118., 121. old.)

47 Cséve Krisztina jelenleg az ELTE SEK Képi ábrázolás szakos hallgatója.

LIPÁRTI SZKOK-HÁZ, SZKOK-KASTÉLY

Az épületet ifj. Szkok Andor (1904–1947) építette a múlt század harmincas éveinek közepén, Szkok Iván festőművész szülőháza.⁴⁸ A mögötte lévő malommal együtt az épületet is államosították. A kollektív tulajdonba kerülése óta fokozatosan romlik az állaga. A rendszerváltás után magánkézbe került, de ez a tény ezt a folyamatot nem állította meg, sőt csak felgyorsította.

Jaksa István akvarellje a szemközti ház udvaráról készült, annak életképszerű megjelenítésével. Egy poros falusi udvar így válik képalkotó elemmé, a háttérben a Szkok-ház emeletes épülettömbje lezárja a kompozíciót. R. Stencinger Katalin ceruzarajza az udvar felőli pilléres, erkélyes hátsó homlokzatról készült, gyors vázlatnak, tájkép-krokinak tekinthető. (A Szkok-ház belső udvarát egy kerítés választotta el a malom gazdasági udvarától.) R. Stencinger Katalin évtizedekkel később készített pasztellképén ugyanezt a motívumot látjuk, itt már sokkal jobban kitágította a teret, ami annak következménye, hogy egy távolabbi látószöveget választott. A kép bal szélén egy ősz hajú asszony jön felénk, ami a zsáner irányába mozdítja el a kompozíciót.⁴⁹



55. kép. Jaksa István: *A Szkok-ház (akvarell, papír)* 1944; 56. kép. R. Stencinger Katalin: *A Szkok-ház udvara (grafit, papír)* 1964; 57. kép. R. Stencinger Katalin: *A Szkok-ház (pasztell, papír)* 1999

Az alkotó egy évvel későbbi képén a Szkok-ház utcai homlokzatát ábrázolja, szintén egészen távolról, hogy az egész épület harmonikusan elférjen. Ezúttal három kis alakot látunk a kerítés előtt staffázsfiguraként. A kép jobb felén belátunk a belső malomudvarra, amit mára teljesen elbontottak, pedig a minden oldalról épületekkel körbezárt malomudvar gazdasági műemlékként egyedülálló látványosság lehetett volna. Krenner-Tóth Katalin és Tóth Magdolna akvarelljei is ugyanezt az utcai homlokzatot örökítik meg, Krenner-Tóth Katalin képén hiányzik az előtér, őt inkább az egymást követő téri rétegek érzékeltetése foglalkoztatta. Tóth Magdolna pár méterrel tőle balra állította fel állványát, így a homlokzatról egy kicsit többet látunk az akvarelljén. Mindkét munka mindkét művésztől ifjúkori mű, keletkezésüket hat év választja el egymástól.

48 Szkok Ivánt 2017-ben a Magyar Festészet Napja alkalmából Életműdíjjal tüntették ki. Az épületben az államosítás előtt Artner Ferenc (1904–81) és Radnóti Kovács Árpád (1902–77) portréi voltak láthatók, tehát ők is dolgoztak a településen.

49 Stencinger Katalin a 60-as, 70-es években plein air képeket festett, az ezredforduló környéki képei azonban már fotóadaptációk.



58. kép. R. Stencinger Katalin: A Szkok-ház (pasztell, papír) 2000; 59. kép. Krenner-Tóth Katalin: Szkok-ház (akvarell, papír) 2007; 60. kép. Tóth Magdolna: A Szkok-ház (akvarell, papír) 2013

EGYÉB ÉPÜLETEK

Mivel az utóbbi száz év alatt a sors kegye folytán elég sok alkotó dolgozott a településen, akik az eddig tárgyaltakon kívül a falu általános motívumait is keresték, illetve meg is örökítették, itt most ezeket a műveket vesszük sorra.

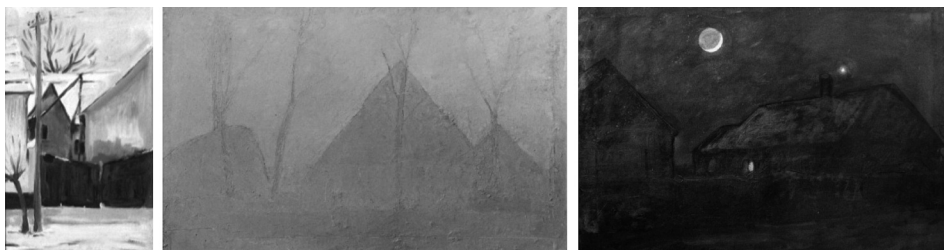
Dragovics József szülőházuk udvaráról készített akvarellje mai szemmel talán a Gyulai Nyári Művésztelep szociologikus realizmusához áll közel. A fotószerű képkivágás, a hajszálfinom rajzos előadásmód nagyon rokon a gyulaiak látásmódjával, és az is közös bennük, hogy mindezt a fényképezőgép mellőzésével érik el. Tehát sem itt, sem ott nem fotóadaptációval van dolgunk, inkább klasszikus képírásnak nevezhetnénk ezt a magatartásformát. Jaksa István akvarellje egy zsuppos fészert örökít meg egy lipárti udvarban. Az egymás mögötti léckerítések rasztere a tér mélységét rétegekre tagolja. A háttér fainak foltszerű sziluettfarmája biztos festőkézre vall. Nagy József (1910–1998) szintén Jaksa István festőiskolája révén festett a faluban, a rég elbontott lipárti kovácsműhely épületéről készített olajfestménye helytörténeti értéket is képvisel. Szemléletmódjában az alföldi festőkkel rokon ez a munkája.



61. kép. Dragovics József: Szécsenyi udvarrészlet (akvarell, papír) 1920-as évek; 62. kép. Jaksa István: Lipárti kertalja (akvarell, papír) 1944; 63. kép. Nagy József: Lipárti kovácsműhely (olaj, karton)

R. Stencinger Katalin olajfestménye épp azt az épületet ábrázolja, amelyikben a háború alatt Jaksa István lakott. A függőleges képformában izgalmasan zárta be a tűzfal, gémeskút, fakapu és a házvég motívumait. Tóth Csaba olajfestményén az utolsó lipárti zsuppos pajtákat látjuk, amelyeket nem sokkal ezután el is bontottak. A ködös tájképnek szűk, reliefszerű tere van, a pajták piramisszerű formaként ismétlik egymást, szomorú, melankolikus han-

gulatot árasztva. A másik, éjszakai festményén ismét ház-sziluetteket látunk, ezúttal is kettőt, itt viszont a Hold, az Esthajnalcsillag, valamint a parasztházból kiszűrődő fény háromszög-elési pontjaira épül a kompozíció. (A szombathelyi „postaút” melletti lipárti ún. FAX-házakból látunk kettőt a képen, amik mára ugyancsak elbontásra kerültek.) A falusi lét, a paraszti életforma eszköztelensége, egyszerűsége, szegénysége, és ezekből összetevődő szépsége fogalmazódik meg a műben.



64. kép. R. Stencinger Katalin: Ószögi házak (olaj, karton) 1964; 65. kép. Tóth Csaba: Ködbevesző pajták (Olaj, vászon) 1979; 66. kép. Tóth Csaba: Szent este (olaj, vászon) 1980

Tóth Lívia (*1964) diófapác házudvara Dragovics József akvarelljéhez hasonlóan kicsit szociológia jellegű, a falusi élet mindennapjait örökíti meg. A hátsó udvar, a gazdasági élettér a mindennapi munka színtere. (Mindkét művésznek szülőfaluja Vasszécseny, így képesek „belülről” láttatni.) Torjay Valter erősen nagybányás hatású olajfestménye Gyöngyösparti lipárti pajtákat ábrázol. Valójában a lipárti falurész „Ószögnek” nevezett részén álltak ezek a pajták, ami még korábban Milekhez tartozott. Mára ezeket is elbontották, tehát sokadszorra immár, a festmény helytörténeti értékkel is bír. Ugyanez elmondható Torjay Valter másik festményéről, ami az egykori lipárti szegényházat ábrázolja, amit 1912-ben épített a falu. Helyet kapott benne a képviselőtestületi tanácsterem, egy szegényszoba, egy betegszoba és a tűzoltó-szerház. A tévesztés után tejsarnokot is kialakítottak benne, majd a rendszerváltás után funkciótlanul válna rohamosan pusztulni kezdett az épület.⁵⁰ Ma Pődör György Ásványmúzeuma található benne.



67. kép. Tóth Lívia: Hátsó udvar (diófapác, papír) 1982; 68. kép. Torjay Valter: Lipárti pajták (olaj, vászon) 1996; 69. kép. Torjay Valter: Romház Lipárton (olaj, karton) 2002

Torjay Valter tornácos olajképe ismét csak egy plein air alkotás, ezért jellegzetesen impresszionisztikus a képkivágása. Torjay Valter a Vasszécsenyben megfordult festők közül talán a legkövetkezetesebben ragaszkodik a nagybányai hagyományokhoz. A hangulati hatás

50 *Vasszécsenyi Múltidéző*, 2014/5. 102 éves az Ásványmúzeum épülete (3–4. old.)

miatt ez a festménye Ferenczy Károly nyomdokain jár. Krenner-Tóth Katalin ugyanerről a lipárti tornácos házról készítette nagyméretű akrilfestményét, az előző képhez képest szélesebb látószögben ábrázolva azt. Erőteljes, rusztikus, foltszerű dekorativitás jellemzi a festményt, ami egyben a művész egész munkásságára is érvényes. Ugyancsak ő készítette az egykori káptalani uradalom tehénistálló épületét ábrázoló akvarellt. A monumentális saroképület a lipárti falurész központjában áll, környezetét az ezredforduló után parkosították, ami a festményen is kivehető. (A Nyolcakra volt jellemző az a dekorativitás, ami Krenner-Tóth Katalinnak ezen a két festményén látunk.)



70. kép. Torjay Valter: Tornácos ház Lipárton (olaj, farost) 2002; 71. kép. Krenner-Tóth Katalin: Káptalani istálló (akvarell, papír) 2009; 72. kép. Krenner-Tóth Katalin: Nyári nap (akril, papír) 2010

Az Ásványmúzeumot ábrázoló rajzot is Krenner-Tóth Katalin készítette nem sokkal az átadása után. Maga az épület különösebb jellegzetességgel nem bír, elsősorban idegenforgalmi vonzerőt jelent a település számára. Szebenyi Adrienn (*1988) akvarellje az egykori szécsenyi uradalmi kovácsműhelyt ábrázolja, amit később lakóházzá alakítottak át.⁵¹ Szokatlan, egyedi arányai ebből következnek. Kevés eszközzel készült, illusztratív jellegű mű. Tóth Magdolna egy lipárti pajtáról készült akvarellje falusi idillként hat, a hátsó udvarok, kert-aljak rendezetlensége, otthoniassága kicsit a gyulaiak látásmódjára emlékezteti a nézőt.



73. kép. Krenner-Tóth Katalin: Ásványmúzeum (ceruza, papír) 2011;
74. kép. Szebenyi Adrienn: A szécsenyi Bucella-ház (akvarell, papír) 2014;
75. kép. Tóth Magdolna: Lipárti pajta (akvarell, papír) 2013

A Vasvár–Szombathelyi Székeskáptalan egykori lipárti uradalmi tiszt lakát ábrázolja Tóth Magdolna akvarellje.⁵² Az egyszintes klasszicista kiskastélyban az államosítás után családokat költöztettek be, a múlt század végén pedig mindkét végét elbontották. (Hol volt

51 Szebenyi Adrienn 2014-ben diplomázott a Nyugat-magyarországi Egyetem Képi ábrázolás szakán, majd pedig a Pázmány Péter Katolikus Egyetem Művészettörténet szakán.

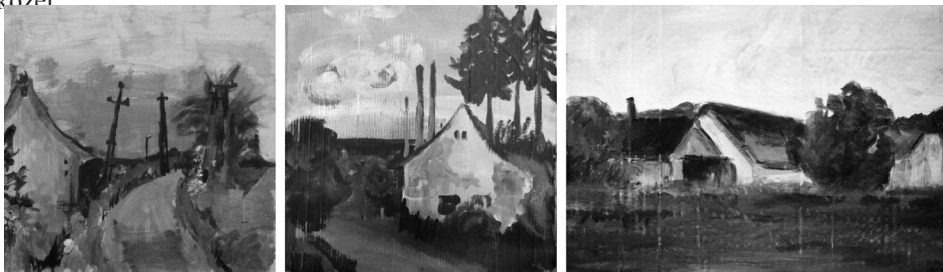
52 *Vasszécsenyi Múltidéző*, 2011/6. Vasszécseny műemlékei (3) Káptalan Kastély (2–3. old.)

ekkor is a műemlékvédelem?) Az épület uradalmi intézői lakás volt. Tóth Magdolna festménye valamelyest visszaadja ennek karakterét, jellegét, hangulatát. A művész másik, „Márta néni udvara” című akvarellje, ismét kicsit a gyulaiak szemléletével rokon, már címadásában is a gyulaiakra rimel. A fótószerű látásmód- és képkivágás ellenére szabadban készült. A magasra emelt horizont miatt szinte madártávlatból láttatja a falusi udvart. Szintén Tóth Magdolna munkája az Ásványmúzeumról készült akvarell is. Itt valamelyest szűkebb a képkivágás, mint Krenner-Tóth Katalin rajzán, az előtér is kisebb, így az épület szinte be-



76. kép. Tóth Magdolna: *A káptalan ház* (akvarell, papír) 2013; 77. kép. Tóth Magdolna: *Márta néni udvara* (akvarell, papír) 2013; 78. kép. Tóth Magdolna: *Ásványmúzeum* (akvarell, papír) 2013

Takács Szilvia (*1992) festménye expresszív hevülete ellenére romantikus karakterű, kicsit Gulácsy naconxypani álomtájaira emlékeztet.⁵³ A képen látható Ihász-ház valamikor az Ebergényi uradalomhoz tartozott, ennek az épületnek is mindkét végét elbontották a múlt században. (Az uradalmi épületeknek immár csak ez a sorsa.) Takács Szilvia másik festménye ismét egy uradalmi épületet ábrázol, ezúttal az egykori kovácsműhelyt látjuk, színes foltoszerű előadásmódja miatt erős érzelmi hatást vált ki a nézőben. A két festmény egymás után készült, sok hasonlóságuk miatt párt alkotnak. Fülöp Krisztina egyszerű falusi témát keresett, egymásra merőleges házvégeket a község határában. Egyszerűségében kicsit a vásárhelyi iskola egyik meghatározó személyiségének, Endre Bélának a látásmódjához áll közel.



79. kép. Takács Szilvia: *Ihász ház* (akril, karton) 2017; 80. kép. Takács Szilvia: *A szécsenyi Bucella-ház* (akril, karton) 2017; 81. kép. Fülöp Krisztina: *Faluvége* (akril, karton) 2017

53 Takács Szilvia az ELTE SEK Képi ábrázolás szakos hallgatója.

KÖZTÉRI ALKOTÁSOK

Külön kell tárgyalni a szakrális és politikai köztéri emlékeket megőrkítő műveket. Több esetben is ezek egy-egy település ikonikus jellegzetességei, annak ellenére, hogy behatárolt kőfaragó műhelyek alkotásai, és többnyire típusstervek alapján készültek. A változó táji környezetben azonban mégis helyi jellegzetességgé válnak.

Torjay Valter az egykori Vicinális út menti megdőlt Mária-szoborról készített festménye is egy ilyen „sorozatművet” ábrázol. A vasvári búcsúk alkalmával eddig a szoborig kísérték ki a zarándokokat a falu lakói, akik nem vállalkoztak a gyalogos búcsújárásra. A falusi nép Mária-tisztelete tárgyiasul ezekben a szobrokban, így a lipártiban is. Ezt a szakralitást tudja visszaadni Torjay Valter műve. Krenner-Tóth Katalin Lipárt politikai község kökeresztjét ábrázolja, amelyet 1875-ben állítottak ki az ezredforduló után, a festményen ez is jól kivehető. Oldott, lágy expresszivitás uralja az akvarellt. R. Stencinger Katalin olajfestménye a lipárti Trianoni Emlékművet örökíti meg, háttérben a lipárti templommal.⁵⁵ A két építészeti objektum átlós elhelyezése dialógust alkot a képen.



82. kép. Torjay Valter: A lipárti Mária-szobor (olaj, vászon) 2004;

83. kép. Krenner-Tóth Katalin: A lipárti Raffensperger-kereszt (akvarell, papír) 2009;

84. kép. R. Stencinger Katalin: A lipárti hősi emlékmű (olaj, vászon) 2012

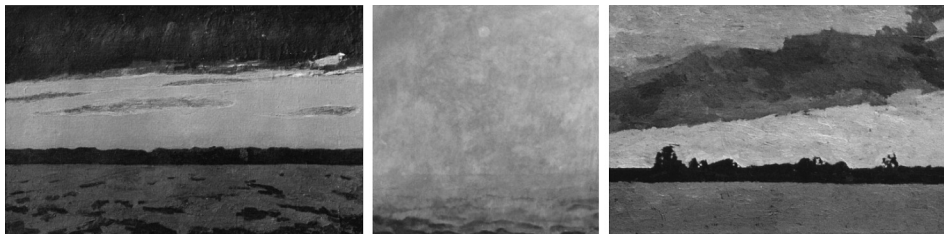
TÁJI KÖRNYEZET

A táj a maga egyszerűségében is képes azonban ihlető forrás lenni, pedig általában a Vasszécseny környéki tájnak nincs különösebb jellegzetessége. Tóth Csaba nagyméretű festménye, A Nap és a Föld a községtől nyugatra fekvő erdősávot ábrázolja. A fiatalkori mű szimbolista ihletettséggű, a képcím is erre utal. A „Párás mezők” is hasonló fogantatású, mindkét festményen központi jelentőséggel bír a nap fényt adó-, éltető energiája és a föld minden évben újjászülető-, tápláló termékenysége. (A vasszécsenyi termőföldek köztudottan jónak számítanak Vas megyében.) A Zöld tavaszi táj erdősáv motívuma megegyezik az előbbi erdősávval, csak ezúttal közelebb fókuszál a művész, egyes fáknak már külön ka-

54 Vasszécsenyi Múltidéző, 2012/7. Vasszécseny köztéri alkotásai (1) (1–2. old.)

55 Vasszécsenyi Múltidéző, 2012/4. Rumi Rajki István műve a lipárti hősi emlékmű (3–4. old.)

raktert ad. Ezúttal egy zöldellő tavaszi vetést látunk a kép előterében, ami ismét csak a termékenységre, a természet ismétlődő újjászületésére utal.⁵⁶



85. kép. Tóth Csaba: *A Nap és a Föld* (olaj, vászon) 1978; 86. kép. Tóth Csaba: *Párás mezők* (olaj, vászon) 1978; 87. kép. Tóth Csaba: *Zöld, tavaszi táj* (olaj, vászon) 1979

V. Tóth László (1930–2001) festőművész ceruzarajza a lesvári gémeskútról, a háttérben ábrázolt három fával, kicsit Rembrandt híres Három fás rézkarcát idézi meg. Mint sok más rajzát, grafikáját, ezt is később rézkarcba tette át.⁵⁷ A Lesvárról szóló orális hagyományt Tóth Ferenc nyugalmazott iskolaigazgató gyűjtötte össze.⁵⁸ Pál Tibor (*1979) Lipárt egyig jellegzetes tanúfáját rajzolta meg.⁵⁹ (Korábban több ilyen magányos tölgy volt a faluban, az egyiket báró Ambrózy Teréz meg is vásárolta a politikai községtől, hogy rá egy Jézus Szíve képet helyezzen el.⁶⁰) Pál Tibor rajza egy valódi természeti stúdium, amihez alázat és tehetség szükségesek.



88. kép. V. Tóth László: *Lesvári gémeskút* (ceruza, papír) 1980 k.; 89. kép. V. Tóth László: *Lesvári gémeskút* (rézkarc, papír); 90. kép. Pál Tibor: *Lipárti tölgyfa* (ceruza, papír) 1995 k.

R. Stencinger Katalin egyszerűen egy napraforgót emelt ki kertjükből képtémaként, a háttérben a Gyöngyös patak ligetes partját láthatjuk. Krenner-Tóth Katalin két kastélyparkot ábrázoló akvarellje között hat év telt el, az elsőt tizenkilenc évesen, a másodikat huszonöt évesen készítette. Az első még aprólékos rajzos megközelítésű, míg a második dinamikus vázlat. Horváth Bianka vasszécsenyi képei közül talán az ó-kastély előtti platánt ábrázoló

56 Tóth Csaba még két festményén örökíti meg ezt a motívumot, mindkettő (Újévi hold, Vörös alkony) egy évvel később készült.

57 Mindkét alkotás a Vasvári Békeház Képzőművészeti Gyűjteményének a része. A tanulmányban szereplő művek közül V. Tóth László Gyöngyös-parti rajza és Bösze János lipárti olajfestménye van még itt. A legtöbb mű különböző magángyűjteményekben található.

58 Eszerint a török korban, mikor a szécsenyi vár az Enyingi és a Telekesi Török családok kezén volt, ennek a várnak az elővára volt déli irányban, a Rum – Szombathely közötti országút mentén Lesvár.

59 Pál Tibor később a Nemzeti Színháznak készített férfi jelmezeket. Tervező és kivitelező szabász. Munkái szerepelnek a Fashionweek divatbemutatókon.

60 *Vasszécsenyi Múltidéző*, 2012/5. Ambrózy Teréz legendás tölgyfája (4. old.)

a legszebb, igazi impresszionisztikus megközelítés, a leveleken átszűrődő fény különös rajzolatot hoz létre az amorf formákban hámló kérgű platánon.



91. kép. R. Stencinger Katalin: Napraforgó (pasztell, papír) 2000; 92. kép. Krenner-Tóth Katalin: Kastélypark (akvarell, papír) 2007; 93. kép. Krenner-Tóth Katalin: Kastélypark (akvarell, papír) 2013; 94. kép. Horváth Bianka: Ikerplatánok az ó-kastély parkjában (akril, papír) 2013

Minden bizonnyal Tóth Magdolna rajzolta és festette a legtöbb helyi témát, hisz gyermekkorától inspirálja közvetlen környezete az alkotásra. Gyakran festi a falu határát, a pácós mezőt, a friss vetéseket, a búza- és napraforgótáblákat. Különösen szereti megörökíteni a felhők mozgalmas változatosságát, ilyenkor nem is a táj a fontos számára, inkább annak „égi mása”. A posztimpresszionistákat idézi egy lipárti kertről készült pasztellképe. Döbbenetesen erős hangulati hatást vált ki ez a fiatalkori műve, amely egyszerre idézi meg Gulácsy Lajost és Rippl-Rónai Józsefet. (Ezt a motívumot, illetve annak egy részletét olajjal is megfestette.) Sokszor önmagáért a festés kedvéért fest, mint az impresszionisták: „örömfestészet” ez a javából.



95. kép. Tóth Magdolna: Napraforgók (akvarell, papír) 2015; 96. kép. Tóth Magdolna: Lipárti kert (pasztell, papír) 2016; 97. kép. Tóth Magdolna: Papkert (akvarell, papír) 2017

Plasztikai munkái mellett ma is gyakran nyúl az ecsethez, festményeinek így lesz egyik főszereplője a térérzékelés. Ezt látjuk a „A Kőszegi hegy látképe” című akrilfestményén is, ahol képsíkkal párhuzamos síkokra bontja a látványt. Az ó-kastélyt körülvevő hatalmas fák a főszereplői egy másik munkájának. A foltokkal, irányított gesztusokkal megjelenített rengeteg közt kis kristályos formákkal emeli ki a kastély épületét. Kis akvarell-tájképei improvizációk, hangulatképek. Pár perces élmény és érzés-impressziók.

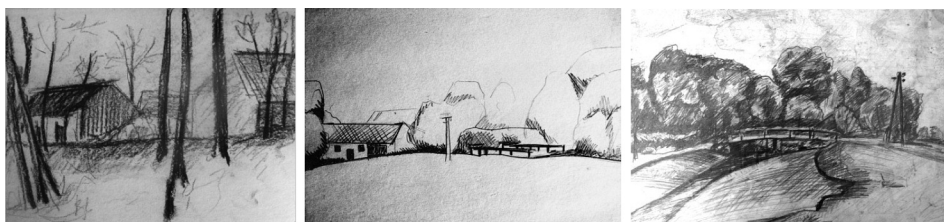


98. kép. Tóth Magdolna: *A Kőszegi-hegy látképe a Papkertenél (akril, papír) 2016;*
99. kép. Tóth Magdolna: *Az ó-kastély távrolról (akvarell, papír) 2017*

GYÖNGYÖS-PART

A táji környezetből ki kell emelni a falut kettészelő Gyöngyös patak festői partszakaszait, ami szintén közkedvelt témája az itt dolgozó alkotóknak. A kanyargó patak ligetes térségeket alkot, ha van valami különleges szépsége az itteni tájnak, akkor ez az.

R. Stencinger Katalin tizenkilenc évesen rajzolta e festői témákat; mára ezek a vázlatai helytörténeti értékkel bírnak, hisz a Gyöngyös-parti épületek, pajták a parasztgazdaság megszűnésével mára szinte mind eltűntek már. A lipárti Dobogó-hídról készült két rajza is ilyen, hisz az egykori fahidat ábrázolja, amin ha lovas szekér ment át, dobogtak annak deszkái a patkók alatt, ez adta nevét.



100. kép. R. Stencinger Katalin: *A Gyöngyös-part (szén, papír) 1964;* 101. kép. R. Stencinger Katalin: *A lipárti Dobogó-híd a tejsarnokkal (ceruza, papír) 1964;* 102. kép. R. Stencinger Katalin: *A lipárti Dobogó-híd (ceruza, papír) 1964*

V. Tóth László festőművész korábban kerékpárral, később Polski Fiat autójával járta az egész megyét, motívumokat keresve. Voltak kedvenc helyei, falvai, települései, Vasszécseny nem tartozott közéjük. Mégis egy-két munkája itteni vonatkozású, elsősorban rajzok, kompozíciós vázlatok. A Gyöngyös-parti részlete is ilyen. Tóth Csaba olajfestménye a Gyöngyös-parti fák függőleges ritmusát ütközteti egy túlpárti istálló vízszintesen elterülő tömegével. A kép folt és sziluettszerű megfogalmazás, a ködös atmoszféra a művész korai munkáira jellemző. R. Stencinger Katalin téli pasztellképe a befagyott Gyöngyös patakot ábrázolja, hó-átfújásokkal, jeges felületekkel. A kontrasztos megfogalmazás a tél ridegségét, keménységét adja vissza.



103. kép. V. Tóth László: Gyöngyös-part (ceruza, papír) 1971;
104. kép. Tóth Csaba: A Gyöngyös-part (olaj, vászon) 1980

R. Stencinger Katalinnak a Gyöngyös-partot ábrázoló olajfestményén viszont a tőlünk eltávolodó kanyargó patakparttal egyenrangú szerepet kap a felhő, így annak hangulati eleme meghatározza a képet. Krenner-Tóth Katalin az ó-kastély melletti romantikus partszakaszt örökíti meg akvarelljén. A kastélyt körülvevő vizesárok-rendszer miatt itt komoly földmunkák történtek a múltban, egy ilyen rész látható a festményen. Annabeth Bendix Nielsen olajfestménye a szécsenyi Gyöngyös-hídról készült, ezért van magasabban a látószöge. A fiatal festőt a csillogó víztükör érdekelte és a kanyaroknál a fodrozódó vízfelület változásai. Ezek esztétikai szépsége fogja össze a képet.



105. kép. R. Stencinger Katalin: A Gyöngyös-part (pasztell, papír) 2003;
106. kép. R. Stencinger Katalin: A Gyöngyös-part télen (olaj, vászon) 2008;
107. kép. Krenner-Tóth Katalin: A Gyöngyös-part (akvarell, papír) 2014

Pócs Péter (*1987) az új-kastély pisztrángosának zsilipjét festette meg, a kép nem „egy ülésre” készült, hanem ahogy a gyulaiak, minden nap ugyanabban az órában állította fel állványát a helyszínen, és így fokozatosan fejlesztette. A tükröződő vízfelület, a patak két partja és a háttér fái, bokrai egyenrangúan vannak kezelve a képen.⁶¹ Cséve Krisztina pasztellfestményén a Gyöngyös patak kanyarulatának egy részletét látjuk, a kép közepén aprólékos rajzolattal bontja ki a motívumot, a szélei felé pedig teljesen elhagyja azt. Az erős folthatásra épülő munka messziről absztrakt műnek hat, ugyanakkor álmoképnek is tűnik.

61 Pócs Péter 2016-ban diplomázott a Nyugat-magyarországi Egyetem Képi ábrázolás szakán.

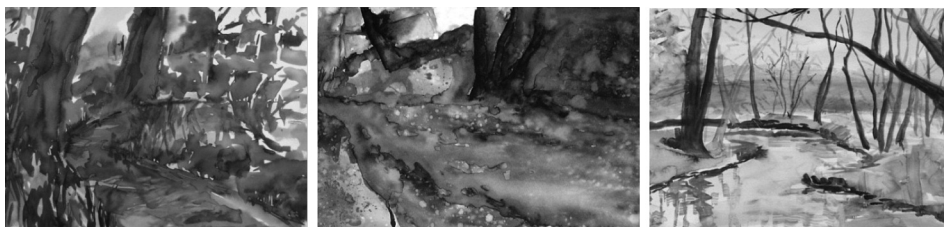


108. kép. Anabeth Bendix Nielsen: *A Gyöngyös patak* (olaj, vászon) 2015;

109. kép. Pócs Péter: *A Gyöngyös patak* (olaj, vászon) 2016;

110. kép. Cséve Krisztina: *Gyöngyös-part* (pasztell papír) 2016

Takács Szilvia akvarellje olyan magával ragadó gesztusokkal jeleníti meg a patakot, hogy szinte felveszi annak áramlását, sodrását. Emil Nolde használta ilyen oldottan és expresszívén az akvarellt. Takács Szilvia másik Gyöngyös-parti festménye szinte már egy absztrakt gesztusfolyam. Bő vízzel úsztatott, fröcskölt, habzó felület. Abszolút felszabadult munka. Tóth Magdolna az ó-kastély előtti fahídról festette akvarelljét. A lombja vesztett őszi fák hangulata, a párás táj a háttérben, a lágy hullámokat keltő víztükör együttesen hat a nézőre.



111. kép. Takács Szilvia: *A Gyöngyös patak* (akvarell, papír) 2016;

112. kép. Takács Szilvia: *Gyöngyös patak* (akvarell, papír) 2016;

113. kép. Tóth Magdolna: *A Gyöngyös patak* (akvarell, papír) 2016

ÉLETKÉPEK

Az életkép műfaja átmeneti tetszhalott állapotából épp napjainkban születik újjá. A szocreál kedvelt műfaja volt, talán ezért vált az ezt követő évtizedekben nemkívánatosná, azonban mind előtte, mind utána kedvelt műfajnak számított idehaza és Európában.

Némethy Béla kapcsán már említettük, hogy tájképein szeret kisebb staffázsfigurákat szerepeltetni, tehát az életkép és a tájkép egymásra rétegződéséről van szó az ő esetében. Az Udvarrészlet című olajfestménye is ilyen.⁶² Némethy Miklós „Tehenek a vízparton” című képe datálhatóságánál is feltételezésekbe kell bocsátkoznunk, ugyanis azt csak fotóról ismerjük. Lipárton a Dobogó-hídnál, Némethy Miklós pedagóguslakásától száz méterre, a kiszélesedő Gyöngyös patakban – amíg volt a faluban háztáji állattartás – mindig térdig álltak a vízben a lipárti gyöpön őrzött tehének. Tehát kézenfekvő volt a mindennapos látvány. (Ma már se tehén, se lipárti gyöp nincs, az utóbbit a rendszerváltás után kárpótlásként kiosztották, gazdálkodásra, növénytermesztésre használják.⁶³) Dragovics József tehenes képei is a két világháború között készültek. Az országos hírű szécsenyi állattartásról tanúskodnak. (Országos Mezőgazdasági Kiállításokról többször hoztak haza a szécsenyi gazdák díjakat, különösen tehennel, bikákkal.)

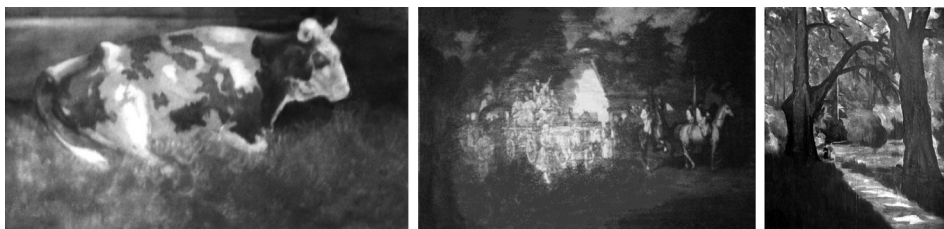


114. kép. Némethy Béla: Udvarrészlet (olaj, karton); 115. kép. Némethy Miklós: Tehenek a vízparton (olaj, vászon); 116. kép. Dragovics József: Istállóban (olaj, karton) 1920-as évek

Steffek Albinról (1893–1967) közismert volt, hogy templomfestői munkáit előszere-ttel egészítette ki kis tájképtanulmányokkal. Amikor már a délutáni fény kevésnek bizonyult a templomfestéshez, ilyenkor inkább abba is hagyta a benti munkát, és keresett a környéken valami festeni való témát. Így történhetett, hogy meglátta a lipárti szüreti felvonulókat; az eseményről nyilván kis akvarellvázlatot készített, majd ez alapján festette meg annak nagyméretű olajváltozatát. A képet a művész örökösei felajánlották a falunak, de az nem tartott rá igényt. Így Ausztriába került, egy nagyon gyenge fotó őrzi csupán emlékét. Jaksa István olajfestménye feltételezhetően az Új-Ebergényi kastély parkjában készült, a kép hátulján erre sajnos nincs utalás, de szemléletében nagyon rokon a lipárti templom cinteremfaláról készített akvarelljével.

62 A festményt *Rákospalotai udvarrészlet*ként tartják számon, de a szerző felveti annak lehetőségét, hogy Némethy Bélának ez a képe is lipárti korszakához köthető. Némethy Béla főiskolai éve után kapcsolatba került a Szalézi renddel. 1923-ban könyvborítót is tervezett egy Szalézi kiadványukhoz (Szalézi Szt. Ferenc élete). A Szaléziak rákospalotai könyvnyomdája 1925-ben kezdte meg működését. A Szaléziak 1913-ban telepedtek meg hazánkban, Péli-földszentkereszten. Az első rendi előjáró itt a szlovéniai Walland Ferenc (1887–1975) volt. A magyarországi első szaléziak közt találjuk a muravidéki Bántornyáról származó Törnár Edét (1892–1967) is, aki személyes kapcsolatban volt a Némethy fivérekkel. Némethy Miklós közbenjárására 1920-ban Lipárton tartott lalkigyakorlatot, amin báró Ambrózy Teréz (1870–1942) is jelen volt, ekkor határozta el, hogy letelepíti a Szalézi rendet Szombathelyen. Törnár Ede 1927-ben átlépett a Premontrei rendbe, de addig szoros kapcsolatban lehetett földijével, Némethy Bélával, aki talán ennek a kapcsolatnak és a Szalézi nyomdának köszönhetően élt egy ideig Rákospalotán. A közölt festmény tipikusan lipárti részletnek tűnik, ebben az időben még léteztek boronafalú épületek a faluban, minden ház zsúpfedeles volt, és minden ház udvarán gémeskút állt. A Dunántúli rövidszekér is ezt a feltevést erősíti meg, valamint az a tény, hogy ezúttal láthatunk egy kalapos zsánerfigurát a képen, mind a lipárti malomról, mind az egyik lipárti templomról készített olajfestményén.

63 R. Stencinger Katalinnak is van egy ilyen Gyöngyös-parti tehenes képe.



117. kép. Dragovics József: *Pihenő tehén* (akvarell, papír) 1920-as évek; 118. kép. Steffek Albin: *Lipárti szüreti felvonulók* (olaj, vászon – lappang) 1935; 119. kép. Jaksa István: *Parkban* (olaj, farost)

Ugyancsak rokon ezzel a Gyöngyös-partján pihenő, játszó gyerekeket ábrázoló festménye. Mivel abban az időben nem volt még játszótér, a lipárti, szécsenyi gyerekek, fiatalok kedvelt időt mulató, közösségi helye a Gyöngyös-part volt. Jaksa István mindkét festményén a lombok közt áttörő napsütés foltjátéka érdekelte a művészt. R. Stencinger Katalin szüleivel az államosított lipárti Szkok-házban lakott hosszabb ideig. A ház ablakából lenézve így látta a lipárti Bikaréten legelő kecskéket. A festmény hangulatában a korai van Gogh-művekkel rokon. Pozsonyi János (1930–2008) festőművész 1954–56 között tanított a Vasszécsenyi Általános Iskolában. Szolgálati lakást ő is az államosított Szkok-házban kapott, így nap mint nap láthatta a malomudvaron zsákoló munkásokat. Erősen konstruktivista grafikája ezekből az élményekből született, valószínűleg egy akkor készült kroki alapján.⁶⁴



120. kép. Jaksa István: *Gyerekek a vízparton* (olaj, farost); 121. kép. R. Stencinger Katalin: *Kecskék a Bikaréten* (olaj, karton) 1964; 122. kép. Pozsonyi János: *Munkások* (tus, papír) 1968

Krenner-Tóth Katalin ezzel a munkájával szerepelt 2009-ben a Magyar Képzőművészeti Egyetemen megrendezett IV. OMDK-án. A képen egy öntözőkannás kislányt látunk, amint a virágoskertjében foglalatoskodik. A festmény a zöld-vörös komplementerre épül, Ferenczy Károly „Madárdal” és Rippl-Rónai József „Vörösruhás nő” című műveihez hasonlóan. Erős dekorativitás jellemzi a munkát. Szebenyi Adrienn harmonikus, kiegyensúlyozott kompozíciója a szimmetriának és az ismétlésnek, mint képalkotóknak szép példája. Jobboldalt a fűben ülő és dolgozó festő alakja első látásra fel sem tűnik a képen, pedig ez az egy aszimmetrikus pontja a festménynek. Rózsás Dorina (*1994) egy tipikusan plein air

64 *Vasszécsenyi Múltidéző*, 2015/5. Vasszécseny a képzőművészetben (4) Pozsonyi János (3–4. old.)

művésztelepi témát (egy szalmakalapos férfi áll a patak parton) festett meg, a kép színvázlat, így is erős hangulati hatással bír. Kisebb és nagyobb foltok vibrálása, párbeszéde adja a kép szépségét.⁶⁵



123. kép. Krenmer-Tóth Katalin: *Kertész leszek...* (akril, papír) 2008;
 124. kép. Szébenyi Adrienn: *Festő a szécsenyi malomnál* (akvarell, papír) 2014;
 125. kép. Rózsás Dorina: *Festő a patakparton* (akril, karton) 2016

Miután alaposan körbejártuk témánkat, remélhetőleg meggyőztük az olvasót, hogy képzőművészetünkben néha érdemes ilyen mélyfúrásokat végezni. Ezáltal sokkal gazdagabb, összetettebb képet kapunk a helyi történeésekről, közelmúltunk összetettségéről, efemernek tartott részleteiről. A rész és egész viszonya a képzőművészetben sem mellékes kérdés. A lokális és a globális jelenségek összevetése nem feltétlenül konfrontációt eredményez; leggyakrabban inkább kiegészítik egymást, komplementer voltak miatt egymásra vannak utalva, mint nappal és éjszaka, az élet ritmusát biztosítják.

A Vas megyei képzőművészetben a patrióta szellemű, lokális kutatások mindeddig periférikusak voltak, épp itt az ideje, hogy változtassunk ezen: ha a gyökérzet mikroklímájával nem vagyunk tisztában, hogy várhatjuk el a kedvező termést? Ugyanakkor az is evidencia, hogy ezeket a kutatásokat itt helyben kell megtenni. A lokális jelenségeket a globális szem ugyanis nem látja.

65 Rózsás Dorina 2017-ben diplomázott az ELTE SEK Képi ábrázolás szakán.